

平成 2 5 年度

# 佐賀県の生涯学習・社会教育

佐賀県文化・スポーツ部まなび課

## はじめに

佐賀県では、将来（10年後）の佐賀県の姿を見据えながら、その実現のために平成23年度から26年度の4年間で取り組むべき政策を「佐賀県政策カタログ2011（佐賀県総合計画2011）」としてまとめています。

その中で、生涯学習については、学びたい人がだれでも、いつでも、どこでも、個人の要望や社会の要請に応じて学ぶことができ、その成果を活かすことができる生涯学習の環境づくりを目指し、多様な学習機会の充実や身近な地域での講師の確保など県民の生涯学習を支える人材の育成、学習の成果を活用できる機会づくり、県立図書館の機能充実などに取り組んでいるところです。

また、社会教育については、地域の教育力を活かし、地域ぐるみで子育て、家庭教育や青少年の健全育成に取り組む体制づくりに取り組んでいます。

他方、様々な行政やNPOをはじめとするCSO※も「地域おこし」や環境、国際交流など幅広い内容の「まなび」の機会を提供されるようになってきました。

このような中、国においては、第6期中央教育審議会生涯学習分科会で今後の社会教育行政等の推進の在り方、今後の生涯学習・社会教育の振興の具体的方策について議論が進められており、本年1月には、その一部が「第6期中央教育審議会生涯学習分科会における議論の整理」として公表されています。この中で、地域の多様な主体との連携・協働によるネットワーク型行政の推進を通じた社会教育行政の再構築などの議論が行われており、今後の進展が注目されるところです。

本書は、佐賀県における生涯学習や社会教育、社会教育関係団体の現状などをまとめた資料です。各市町の生涯学習及び社会教育等行政の関係者や社会教育関係団体の皆様におかれては、今後の生涯学習・社会教育施策の展開や事業の取組にあたっての基礎データとして御活用いただければ幸いに存じます。

結びに、作成にあたって御協力をいただきました各市町の生涯学習及び社会教育行政関係者の皆様並びに社会教育施設・関係団体の皆様に対し、厚く御礼申し上げます。

平成25年11月

佐賀県まなび課長 松原美寿

※ CSOとは：Civil Society Organizations（市民社会組織）の略で、NPO法人、市民活動・ボランティア団体（以上志縁組織）に限らず、自治会・町内会、婦人会、老人会、PTA（以上地縁組織）といった組織・団体も含めて、佐賀県では「CSO」と呼称しています。

# 目 次

## I 佐賀県の生涯学習・社会教育の現状

- 1 平成 25 年度佐賀県まなび課主要事業・・・1
- 2 佐賀県まなび課施策体系・・・3
- 3 佐賀県社会教育委員名簿・・・4
- 4 県立生涯学習・社会教育施設
  - (1) 佐賀県立生涯学習センター・・・5
  - (2) 佐賀県北山少年自然の家・・・8
  - (3) 佐賀県黒髪少年自然の家・・・10
  - (4) 佐賀県波戸岬少年自然の家・・・12
  - (5) 佐賀県立図書館・・・14
  - (6) 佐賀県視聴覚ライブラリー・・・16

## II 市町の生涯学習・社会教育の現況

- 1 平成 25 年度生涯学習・社会教育指導体制
  - (1) 社会教育委員・・・18
  - (2) 生涯学習審議会・・・19
  - (3) 社会教育主事・・・20
  - (4) 公民館職員・・・20
  - (5) 公民館運営審議会・・・21
- 2 生涯学習・社会教育活動
  - (1) 平成 24 年度  
生涯学習・社会教育学級講座実施状況・・・23
  - (2) 平成 24 年度  
国庫補助事業実施市町一覧・・・28
  - (3) 平成 24 年度  
家庭教育支援の学習機会（講座）・リーダー養成（研修）講座及びその他の取組実績  
・・・29
  - (4) 平成 24 年度  
子どもたちの継続的な体験活動一覧・・・30
  - (5) 平成 24 年度通学合宿実績一覧・・・33

## 3 生涯学習・社会教育施設

- (1) 公民館等施設・・・35
- (2) 図書館・・・47
- (3) 地域（市町）視聴覚ライブラリー・・・51
- (4) 青年の家・・・53
- (5) 各市町教育委員会所管の  
その他の社会教育関連施設・・・54
- (6) 同和対策集会所・・・55

## III 社会教育関係団体

- 1 社会教育関係団体一覧・・・56
- 2 P T A
  - (1) P T A の現況・・・57
  - (2) P T A 被表彰一覧・・・57
  - (3) 市町別 P T A 組織状況・・・59
- 3 市町別子ども会  
及びその他の少年団体組織状況・・・60
- 4 市町地域青年団  
及び地域婦人会組織状況・・・61

## IV 佐賀県内生涯学習・社会教育施設配置図

・・・62

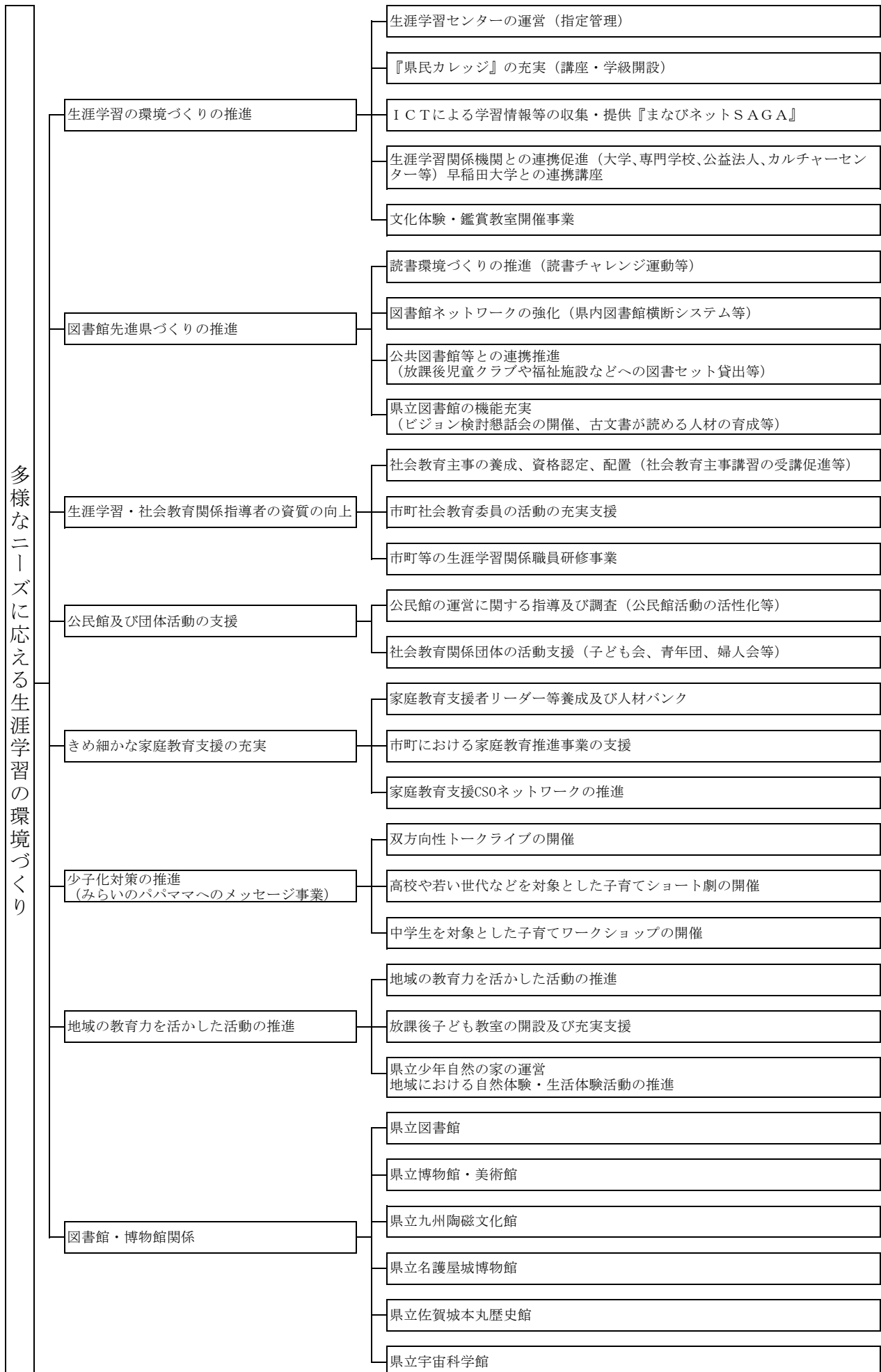
# I 佐賀県の生涯学習・社会教育の現状

## 1 平成25年度まなび課主要事業計画

	事業名	実施 期日	対象者	事業趣旨・内容
生涯学習の環境づくり	1 生涯学習センターの運営 (指定管理)	年間	県民一般	県民が、生涯のいつでも自由に学習機会を選択して、学ぶことができ、その成果が社会で適切に評価される社会を構築するため、生涯学習の振興を図る。
	2 『県民カレッジ』の充実	年間	県民一般	県内のさまざまな機関や団体等で行われている学級や講座等の学習機会を県民に効果的に提供するとともに、その学習成果を適切に評価する。
	3 ICTによる学習情報等の 収集・提供	年間	県民一般	生涯学習情報をインターネットで提供する。
	4 生涯学習関係機関との連携促進、早稲田大学との連携講座	年間	県民一般	<ul style="list-style-type: none"> <li>県立生涯学習センターでの出前講座</li> <li>早稲田大学公開講座の広報協力</li> </ul>
	5 文化体験・鑑賞教室	年間	県内小・中・高・ 特別支援学校	小中学校等に県内の文化団体や音楽家などの芸術家を派遣し、公演等を行うことにより、児童生徒が文化を身近に体験し、鑑賞できる機会を設ける。
図書館先進県づくり	6 読書チャレンジ運動	7月 ～11月	県民一般 学校 団体	県内のさまざまな個人や団体等に対し、アイデアあふれる読書活動の取組を公募し、優れた取組を表彰するとともに、その結果や事例集をホームページで公表する。
	7 図書館横断システムの運用	年間	県民一般	佐賀県内図書館横断システムを構築するとともに、その機能を強化し、各図書館等のサービスネットワークの構築と図書館間の連携を図り、システムの運用保守を行う。
	8 県立図書館の機能充実	年間	県民一般	<p>図書館を取り巻く環境変化を踏まえ、地域における学びの情報拠点として、県民に親しまれ、頼りにされるよう、県立図書館の機能の充実を図るとともに、求められる機能や役割について整理する。</p> <ul style="list-style-type: none"> <li>レファレンス機能の充実</li> <li>「これからのまなびの場のビジョン検討懇話会」の開催 など</li> </ul>
9 古文書が読める人材の育成	年間	県民一般 学校	<p>県内には多くの古文書があるが、読める人が少ないため、埋もれた状態のものも少なくない。これらの古文書を読み解くことで、地域の歴史に対する理解を深め、文化の振興に寄与するものであり、古文書に触れる機会を広く県民に提供するため、古文書が読める人材を増やしていく。</p> <ul style="list-style-type: none"> <li>古文書講座の開催（県図書）</li> <li>教職員向け研修の実施 など</li> </ul>	
指導者の資質の向上	10 佐賀県社会教育委員の会議	年3回	委員11名	社会教育法第17条に基づき、社会教育に関する提言作成及び諸計画の検討等を行う。
	11 社会教育主事の養成、 資格認定、配置	年間	各市町	社会教育法第9条の2の規定に基づき、県内市町における社会教育主事の配置状況について必要な調査を行い、調査結果に基づいて養成、配置について各市町に働きかける。
	12 社会教育委員の活動充実支援 (佐賀県社会教育委員連絡協議会)	年間	県及び 各市町 社会教育委員	<p>社会教育委員相互の連携を図り、社会教育の振興発展に寄与する。</p> <ul style="list-style-type: none"> <li>基礎研修会</li> <li>社会教育委員実践研修会</li> </ul>
	13 市町等の生涯学習関係職員 研修事業	6月 ～11月	生涯学習関係職員	生涯学習・社会教育関係職員の基礎的、専門的知識や技術を高める講座を開催し、県内職員の課題意識と事業センスを高める。(基礎編・実践編・課題編)

		事業名	実施 期日	対象者	事業趣旨・内容
公民館及び団体活動の支援	14	公民館の運営に関する指導及び調査	年間	県内公民館	社会教育法第6条の1の規定に基づき、県内公民館について必要な調査を行い、調査結果に基づいて指導を行う。
	15	佐賀県公民館連合会事業	年間	公民館館長及び職員	県内公民館の連携と協力により、地域生活文化の振興と社会福祉の増進に寄与する。 ①常任理事会、理事会（7回） ②総会・研修会（唐津市） ③公民館研究大会・リアル熟議（1回） ④機関紙「社会教育さが」発行（4回）
	16	社会教育関係団体の活動支援	年間	県内社会教育関係団体	地域婦人会、子ども会等の社会教育関係団体に社会教育法第11条に基づき、求めに応じて専門的技術的指導又は助言を行う。
家庭教育の充実	17	家庭教育支援CSOネットワークの推進	年間	子育て・家庭教育支援者及び団体(CSO)	県内で活躍している子育て・家庭教育支援者及び団体が、互いのノウハウを共有・情報交換できるネットワークを構築し、家庭教育支援の一層の充実を図る。
少子化対策	18	双方向トークライブ	年1回	若い世代	子育て中の親の生の声を題材として、動画Web発信、Twitter等活用して参加型トークライブを開催する。
	19	子育てショート劇の開催	13回	高校生等	高校や、若い世代が集まる催し（成人式等）で、子育ての話を聞く機会を設け、話を聞くだけでは伝わりにくい、子育て当事者の思いを、県内で活動する劇団が演劇で伝える。
	20	子育てワークショップの開催	10回	中学生	中学などで、乳幼児や子育てにふれるワークショップを開催する。
地域の教育力を活かした活動	21	家庭・学校・地域連携支援体制づくり推進事業	年間	事業実施の単位PTA又は市町PTA（実行委員会）を補助する市町 ①伊万里市 ②武雄市 ③神崎市	家庭・学校・地域が有機的に連携し、学力向上をはじめとする学校や家庭が抱える課題の解決と子どもの学びや健やかな育ちを支援するための体制づくりを推進する。 ・家庭・学校・地域連携推進委員会（年3回） ・事業関係者の研修会 ・各地域での家庭教育支援、学校支援、支援体制づくりの実施 ・県PTA連合会との連携 ・事業の広報、啓発
	22	放課後子ども教室推進事業	年間	小中学生 19市町 102教室	心豊かで健全な青少年の育成と子育て中の親に対する支援を推進するために、放課後や週末、長期休業中に小学校の余裕教室等を活用して、地域の方々の参画を得て、子どもたちに学習やスポーツ・文化活動、地域住民との交流活動等の機会を提供する。 また、事業に関わるコーディネーターや指導者対象の研修会を実施し、情報交換や資質向上を目指す。
	23	防災キャンプ推進事業	7月～12月	防災キャンプ実施地区及び県内	避難所模擬体験や防災に関する体験活動に取り組む防災キャンプとその成果に基づく防災教育推進フォーラム（仮称）の開催をとおして、県内における体験活動をとおした防災教育の推進を図る。 ・防災キャンプの実施（県内2箇所 2泊3日） ・防災教育推進フォーラム（仮称）の開催

## 2 文化・スポーツ部まなび課 施策体系



### 3 佐賀県社会教育委員名簿

平成25年9月1日現在

分野	氏 名	現 職	任 期
学校教育関係	小森 京子	佐賀県小中学校校長会会員	H24. 11. 1 ~ H26. 10. 31
	平山 又一	佐賀県高等学校長協会会員	H25. 8. 27 ~ H27. 8. 26
社会教育関係	中尾 勇二	佐賀県公民館連合会副会長	H24. 11. 1 ~ H26. 10. 31
	三苫 紀美子	佐賀県地域婦人連絡協議会会長	H24. 11. 1 ~ H26. 10. 31
	武藤 祐子	佐賀県PTA連合会副会長(母親委員長)	H24. 11. 1 ~ H26. 10. 31
	堤 大史	佐賀県連合青年団団長	H24. 11. 1 ~ H26. 10. 31
家庭教育・学校支援関係	山口 ひろみ	NPO法人唐津市子育て支援情報センターセンター長	H24. 11. 1 ~ H26. 10. 31
	堤 和義	赤松コミュニティ学校運営協議会会長	H24. 11. 1 ~ H26. 10. 31
学識経験者	岡 幸江	九州大学大学院人間環境学研究院准教授	H24. 11. 1 ~ H26. 10. 31
	永田 誠	西九州大学短期大学部幼児保育学科准教授	H24. 11. 1 ~ H26. 10. 31
	浴本 信子	株式会社エヌビーコム代表	H24. 11. 1 ~ H26. 10. 31
合計	11名		

## 4 県立生涯学習・社会教育施設

### (1) 佐賀県立生涯学習センター（設立 平成7年3月16日）

（事業受託：公益財団法人佐賀県女性と生涯学習財団）

〒840-0815 佐賀市天神3丁目2-11

T E L 0952-26-0011 F A X 0952-25-5591

E-mail daihyo@avance.or.jp

U R L <http://www.avance.or.jp/>

### ○ 平成24年度事業実績

#### (1) 月別利用状況

	4月	5月	6月	7月	8月	9月	10月	11月	12月	1月	2月	3月	24年度合計	開所以来合計
開館日数	26	27	26	26	27	26	26	26	24	24	24	27	309	5,542
利用者数	25,734	27,538	34,463	30,704	32,621	34,643	38,519	32,914	25,670	24,907	33,990	28,871	370,574	7,194,911
1日平均	990	1,020	1,326	1,181	1,208	1,332	1,482	1,266	1,070	1,038	1,416	1,069	1,199	1,298

#### (2) 生涯学習関係事業参加者数

##### ①人材育成研修事業

講座・セミナー名	参加者数
生涯学習関係職員実践講座 (基礎編・実践編・課題編)	141
県民講師基本とスキルアップ講座	145
家庭教育支援者リーダー等養成講座	175
計	461

##### ②地域学習促進事業

講座・セミナー名	参加者数
課題解決支援講座（県・市町共同企画）	459
県庁職員デリバリー事業（さが県政出前講座）	1,562
アバンセ館長出前講座	390
計	2,411

##### ③情報提供事業

	利用件数	内 容
生涯学習情報提供事業	-	講座・イベント等の生涯学習情報提供
生涯学習相談事業	182	現代教養、市民生活、健康づくり、芸術・趣味、技能・技術、ボランティア等についての相談

##### ④県民カレッジ推進事業

講座・セミナー名	参加者数
県民講師チャレンジ講座	293
県民カレッジの集い	320
計	613

##### ⑤交流促進事業

講座・セミナー名	参加者数
ファシリテーション研究会 (ワークショップセミナー)	123
生涯学習実践交流会	34
体験の風をおこそうシンポジウム	150
アバンセ杯子ども連珠名人戦	17
計	324

##### ⑥視聴覚教育事業

講座・セミナー名	参加者数
アバンセ杯放送コンクール	457
計	457



平成25年度 佐賀県立生涯学習センター事業計画

H25年5月1日現在

事業区分	事業名	実施時期	対象者	事業趣旨・内容
人材育成事業	生涯学習関係職員実践講座 (基礎編、実践編、課題編)	6月5日・28日 ～11月	生涯学習・ 社会教育関係者	生涯学習関係職員等の資質向上のための研修講座。
	県民講師基本とスキルアップ講座	6月21日 ～7月26日	講師をめざす 県民	講師として必要な知識や技術を実践的に学ぶ機会を提供し、県民講師として学習成果を地域貢献に役立てることを促す。
	家庭教育支援者リーダー等養成講座	10月～2月	家庭教育・子育て 支援に関わる活動 をしている人、 関心のある人	家庭教育支援者のリーダーとして必要な知識と技術を身につけ、地域での実践に役立つ計画策定や事業運営・組織づくりなどについての実践力と意欲を高める。
	課題解決支援講座 (県・市町・公民館共同企画)	9月～2月	自治会役員、 地域団体会員等	コミュニティの絆づくりや青少年問題等の地域課題を解決する公民館講座の企画力・運営力を向上させるために、実際の公民館とともに課題の掘り起こしや講座を企画・運営しながらアドバイス等を行う。
	さが県政出前講座	5月中旬	県内に 在住・在勤・在学 する人	学校・公民館や各種団体等からの招請に応じて、県庁職員を講師・情報提供者として派遣し、各分野の専門知識や技能を生かした実習や説明等を行うことにより、県民の県政への関心を高め、各種施策の普及啓発を図るとともに地域での生涯学習を促進する。
学習機会提供事業	県民カレッジ運営・推進事業	随 時	県 民	県内の生涯学習関係機関やCSO等から収集した講座等の情報を体系的に整理し、情報提供をするとともに、県民の生涯学習歴の評価認証を行う。また、県民が学習成果を活用して、各種ボランティアや地域貢献活動に取り組みさせる。
	県民講師チャレンジ講座	未 定	県民講師基本と スキルアップ講 座受講者等	県民講師としてデビューするための講座を自ら企画・実施し、さらなるレベルアップのための助言を受けて改善を図る。
	県民カレッジの集い	3月1日(土)	県民カレッジ 入学者及び 入学希望者	県民カレッジ入学者の帰属意識を強めるとともに新規入学者を促す契機とし、併せて県民の生涯学習への関心を高める。
	生涯学習情報提供事業	随 時	—	生涯学習センターや県・市町・公民館、各種団体・機関等が提供する学習機会や講師情報、施設情報等を収集・提供し、県民の学習活動を促進する。
	生涯学習相談事業	随 時	県 民	県民や生涯学習関係機関等からの相談に応じて、県・市町、公民館、各種団体・機関等が提供する学習機会や講師情報、施設情報等を提供するだけでなく、主催事業の立ち上げ方や運営上の留意点、学習成果の活用方法、地域貢献やボランティア等に関する情報を提供して、適切なアドバイスを行う。
交流促進等事業	まなびいフェスタ	9月7日(土)	県 民	生涯学習団体と協働し、活動の場を提供するとともに、団体とのネットワーク形成や県民の生涯学習活動への一層の参画を促進する。
	生涯学習実践交流会	未 定	県内CSO、 社会教育関係団 体、各種学習サー クル関係者等	県内のCSO団体や各種学習サークル関係者等とのネットワークを構築することにより、従来の社会教育関係機関だけでなく、新たな公共を担う関連機関との情報共有と交流促進を図る。
	佐賀県の社会教育・生涯学習基礎調査	通 年	県 民	県・市町の社会教育・生涯学習関係事業や関係職員及び社会教育施設・社会教育団体等の実状を明らかにし、監修委員との協議を通して今後必要とされる社会教育活動の方向性を示す。
	アバンセ杯放送コンクール	1月25日・26日	放送に関心のある 小中高校生等	児童・生徒が放送を通して日本語の美しさ、伝えることのすばらしさに気づき、美しく豊かな日本語を大切にすることを育むとともに、音声表現力を高める。
	体験の風をおこそう さがを知る～シュガーロードの旅	8月17日(土)	小学4～6年生と その保護者	将来の夢を実現する力、生きる力を醸成するため、実際の企業の労働現場で汗を流し頑張るあきらめない力の大切さを体験や先輩の話を通して知り、机上だけでは学べない体験の意義を考える。 ※独立行政法人国立青少年教育振興機構の委託事業。
	視聴覚機器活用支援	随 時	県 民	視聴覚機器の活用に関する相談・質問への対応。

○「県民カレッジ夢パレットさが」（平成25年3月31日現在）

(1) 参加機関及び参加講座数

参加機関	機関数	参加講座数	備考
県	1	37	4課4現地機関
市町	19	627	
大学・短期大学	4	55	
高等学校・特別支援学校	1	1	
専修学校 各種学校	4	11	
公益法人	19	163	
放送大学	1	348	
民間カルチャー	3	560	
その他	17	81	
合計	69	1,883	

(2) 領域別内訳

学習領域	講座数	割合
ふるさと学	75	4.0%
市民生活	100	5.3%
現代教養	567	30.1%
健康づくり	313	16.6%
国際交流	93	4.9%
芸術・趣味	479	25.4%
技能・技術	81	4.3%
総合	175	9.3%
合計	1,883	100.0%

(3) 入学者数及び内訳

①総数	25,174人	
②男女別		
性別	人数	割合
男性	7,185人	28.5%
女性	17,929人	71.2%
不明	60人	0.2%
合計	25,174人	100.0%
③年代別		
年代別	人数	割合
中学生以下	1,178人	4.7%
高校生以上20歳未満	126人	0.5%
20代	250人	1.0%
30代	797人	3.2%
40代	1,897人	7.5%
50代	2,383人	9.5%
60代	4,948人	19.7%
70代	5,534人	22.0%
80代以上	5,981人	23.8%
無回答	2,080人	8.3%
合計	25,174人	100%

④割合		
市町別	入学者数	人口1,000人当り
佐賀市	10,300人	43.6人
唐津市	2,149人	17.1人
鳥栖市	1,471人	20.9人
多久市	800人	38.3人
伊万里市	581人	10.3人
武雄市	807人	16.1人
鹿島市	665人	21.8人
小城市	1,647人	36.8人
嬉野市	1,048人	36.8人
神埼市	1,901人	58.4人
吉野ヶ里町	498人	30.4人
基山町	207人	11.7人
上峰町	732人	78.3人
みやき町	424人	16.4人
玄海町	299人	47.9人
有田町	200人	9.7人
大町町	237人	33.1人
江北町	501人	52.2人
白石町	458人	18.4人
太良町	129人	13.4人
県外	120人	—
合計	25,174人	29.6人

⑤単位認定証取得者

25単位 (ジュニア マナビイ賞)	152人
50単位 (ジュニア かささぎ賞)	39人
100単位 (ジュニア 学士)	11人
150単位 (ジュニア 修士)	4人
200単位 (ジュニア 博士)	3人
50単位 (かささぎ賞)	1,571人
100単位 (くす賞)	1,346人
200単位 (ふるさと賞)	1,042人
300単位 (学士)	610人
400単位 (修士)	562人
500単位 (博士)	393人

## (2) 佐賀県北山少年自然の家（設立 昭和62年4月1日）

宿 泊 定 員 236 名

(指定管理者：みんなの森・らららグループ北山少年自然の家運営共同事業体)

〒840-0541 佐賀市富士町大字関屋514-1 T E L 0952-57-2321 F A X 0952-57-2647

E-mail hokusho@b2bunbun.ne.jp

U R L http://www.hokuzan-saga.jp/

## (1) 年度別利用者数

年 度	延利用者数	延宿泊者数	実研修者数	団 体 数
平成22年度	47,975	27,891	19,858	280 (うち県内163)
平成23年度	52,606	30,995	21,392	321 (うち県内165)
平成24年度	51,623	29,371	21,911	367 (うち県内212)
開所以来	1,509,139	904,862	600,155	9,148

## (2) 平成24年度利用状況

## ① 類型別実研修者数及び団体数

	少年団体	小学校	中学校	高等学校	養護学校等	指導者団体	その他	合 計
実 数	7,199	5,171	2,704	2,701	79	778	3,279	21,911
	32.9%	23.6%	12.3%	12.3%	0.4%	3.6%	15.0%	
団 体 数	139	70	38	25	4	15	76	367
	37.9%	19.1%	10.4%	6.8%	1.1%	4.1%	20.7%	

## ② 宿泊日数別実研修者数及び団体数

	日帰り	1泊2日	2泊3日	3泊4日	4泊5日	5泊6日	6泊7日	合 計
実 数	1,225	10,685	9,028	922	7	0	44	21,911
	5.6%	48.8%	41.2%	4.2%	0.0%	0.0%	0.2%	
団 体 数	23	224	108	10	1	0	1	367
	6.3%	61.0%	29.4%	2.7%	0.3%	0.0%	0.3%	

## ③ 規模別研修団体数

	50人未満	50～99人	100～149人	150～199人	200～249人	250人以上	合 計
団 体 数	218	82	38	16	7	6	367
	59.4%	22.3%	10.4%	4.4%	1.9%	1.6%	
前年度まで	4,914	2,104	931	414	248	170	8,781
	56.0%	24.0%	10.6%	4.7%	2.8%	1.9%	
合 計	5,132	2,186	969	430	255	176	9,148
	56.1%	23.9%	10.6%	4.7%	2.8%	1.9%	

## ④ 月別利用状況

	4月	5月	6月	7月	8月	9月	10月	11月	12月	1月	2月	3月	合 計
開所日数	30	31	30	31	31	30	31	30	30	28	26	31	359
利用日数	27	28	26	27	31	30	24	17	17	12	18	27	284
比 率	90%	90%	87%	87%	100%	100%	77%	57%	57%	43%	69%	87%	79%
延利用者数	8,215	6,312	4,415	5,968	8,319	6,003	3,471	1,629	1,626	1,509	1,625	2,531	51,623

平成25年度 北山少年自然の家 主催事業計画

事業名	期 日	募集対象・人員	趣 旨
北山わんぱくキッズ①	11/16～17 (土・日) 1泊2日	小学1年～3年 50名	自然を利用した遊びや収穫体験を通して、たくましい心を育みます。
北山わんぱくキッズ②	1/11～12 (土・日) 1泊2日	〃	地域での伝統行事である「鬼火焚き」等を体験し、伝統行事を大切にすることを育みます。
北山自然塾①	6/1～2 (土・日) 1泊2日	小学4年～6年 100名	山菜採り、野外炊飯等のグループ活動を通して豊かな心を育てます。
北山自然塾②	9/7～8 (土・日) 1泊2日	〃	川遊びやクラフト、天体観測など、季節に沿った自然体験活動を行います。
北山自然塾③	10/26～27 (土・日) 1泊2日	〃	収穫体験実習を通して収穫の秋の喜びを味わってもらいます。
北山自然塾④	12/7～8 (土・日) 1泊2日	〃	餅つきや里山クラフトのチャレンジしてもらいます。
フレンドシップ in 北山	8/15～18 (木・日) 3泊4日	小学4年～中学生 各40名	野外炊飯や川釣りなどの水に親しむ活動を班活動で取り組んでもらい、協同、支え合いの心育みます。
ファミリーDE 北山①	7/6～7 (土・日) 1泊2日	小学生とその家族 100名	七夕飾り作りや、多彩な遊具遊びやネイチャーゲームで楽しんでもらいます。
ファミリーDE 北山②	2/1～2 (土・日) 1泊2日	〃	雪遊びやそり遊びを体験してもらいます。
北山年末ふれ愛フェスタ	12/28～29 (土・日) 1泊2日	小学生とその家族	餅つきやミニ門松を作り、伝統的な習慣に関心を持つことができます。
北山ボランティアセミナー	5/18～19 (土・日) 1泊2日	高校・大学・社会人 40名	施設ボランティアとしてのスキル等を学んでいただきます。
親と子のふれ愛フェスタ	10/19～20 (土・日) 1泊2日	幼児とその家族 100名	秋のとりいれの体験を通して感謝の心を育みます。
ウキウキ北山寿の集い	11/2(土) 日帰り	60才以上の方 100名	森林浴のよさに気づき、常日頃の健康管理の在り方について考えて頂きます。
子どもスキー教室	1/18～19 (土・日) 1泊2日	小学1年～4年 40名	スキー遊びを通して冬の遊びに関心をもってもらいます。
里山体験「きのこ栽培体験」	3/8～9 (土・日) 1泊2日	小中学生とその家族 100名	森林の役割について学ぶとともに雑木の植菌活動を体験して頂きます。
北山の清流環境調査	8/31～9/1 (土・日) 1泊2日	小学3年～6年 60名	清流調査の実習体験を通して水環境について関心をもってもらいます。

(3) 佐賀県黒髪少年自然の家 (設立 昭和50年4月1日)

宿 泊 定 員	208名
---------	------

(指定管理者：財団法人佐賀県教育文化振興財団) ※宿舎泊定員208名、テント泊定員150名、計358名

〒849-2305 武雄市山内町宮野1888-54 T E L 0954-45-2170 F A X 0954-45-2137

E-mail kurosyoun@kurokami-saga.jp U R L http://www.kurokami-saga.jp/

(1) 年度別利用者数

年 度	延利用者数	延宿泊者数	実研修者数	団 体 数
平成22年度	27,418	14,998	12,420	305 (うち県内215)
平成23年度	26,301	14,397	11,904	286 (うち県内189)
平成24年度	27,007	14,631	12,376	288 (うち県内196)
開所以来	1,222,266	685,494	535,920	8,527

(2) 平成24年度利用状況

① 類型別実研修者数及び団体数

	少年団体	小学校	中学校	高等学校	養護学校等	指導者団体	その他	合 計
実 数	3,970	2,738	1,097	1,249	0	52	3,270	12,376
	32.1%	22.1%	8.9%	10.1%	0.0%	0.4%	26.4%	
団 体 数	99	42	24	20	0	2	101	288
	34.4%	14.6%	8.3%	6.9%	0.0%	0.7%	35.1%	

② 宿泊日数別実研修者数及び団体数

	日帰り	1泊2日	2泊3日	3泊4日	4泊5日	5泊6日	6泊以上	合計
実 数	1,294	7,734	2,342	583	230	64	129	12,376
	10.5%	62.5%	18.9%	4.7%	1.9%	0.5%	1.0%	
団 体 数	51	169	45	12	7	2	2	288
	17.7%	58.7%	15.6%	4.2%	2.4%	0.7%	0.7%	

③ 規模別研修団体数

	50人未満	50～99人	100～149人	150～199人	200～249人	250人以上	合 計
団 体 数	195	69	19	4	1	0	288
	67.7%	24.0%	6.6%	1.4%	0.3%	0.0%	
前年度まで	3,762	2,885	743	370	474	5	8,239
	45.7%	35.0%	9.0%	4.5%	5.8%	0.1%	
合 計	3,957	2,954	762	374	475	5	8,527
	46.4%	34.6%	8.9%	4.4%	5.6%	0.1%	

④ 月別利用状況

	4月	5月	6月	7月	8月	9月	10月	11月	12月	1月	2月	3月	合 計
開 所 日 数	30	31	30	31	31	30	31	30	30	27	28	31	360
利 用 日 数	27	18	19	24	27	27	13	11	15	13	17	18	229
比 率	90%	58%	63%	77%	87%	90%	42%	37%	50%	48%	61%	58%	64%
延利用者数	4,014	1,860	1,171	4,867	5,847	2,396	1,251	880	1,169	970	805	1,777	27,007

平成 25 年度 黒髪少年自然の家 主催事業計画

事業名	期 日	募集対象・人員	事業趣旨・内 容
親子自然体験交流事業	4/ 6(土)～ 7(日) 6/ 1(土)～ 2(日) 8/31(土)～9/1(日) 11/16(土)～17(日) 2/15(土)～16(日)	幼・小・中学生と その家族 各 60 名	黒髪の自然の中で、親子が他の家族と一緒に季節に合わせた自然体験活動をすることで、四季の変化を堪能し、自然の恵みに感謝するとともに、これらの活動を通して親子の絆を強めると共に家族間の交流を図ることを目指す。
年末フェスタ in 黒髪	12/29(日)～30(月)	幼・小・中学生と その家族 60 名	新年を迎えるための年末の恒例行事である餅つきやミニ門松作り等を体験することにより、日本の伝統文化に触れるとともに、1 年を振り返り新しい年の計画をつくるきっかけを提供する。
わくわくどきどき！親子学習塾	3/ 8(土)～ 9(日)	就学前の幼児を持つ家族 60 名	子育てに関する講演会や親子でのレクリエーションなどを通して、親子のスキンシップを深めるなど幼児期からの子育てについて支援する。
わんぱく自然塾	10/ 5(土)～ 6(日) 11/ 9(土)～10(日)	小学 1・2 年生 各 60 名	黒髪の自然の中で、同年代の者同士が集団宿泊等の共同生活や登山、わんぱく大冒険、クラフトなどの体験を通して、友達づくり、我慢すること、協力すること、助け合うことの大切さや自然の中では自らが判断し行動することの重要性を学ぶことにより、判断力や創造力と豊かな情操、社会性などを身につけ「生きる力」を育むことを目指す。
あおぼと教室	10/19(土)～20(日) 3/21(金)～23(日)	小学 3・4 年生 各 60 名	
チャレンジサマースクール	8/ 8(木)～11(日)	小学 5 年生～中学生 60 名	
チャレンジウィインタースクール	12/ 7(土)～ 8(日)	小学 5 年生～中学生 60 名	
	1/18(土)～19(日)	小学 4 年生 60 名	
	2/ 1(土)～ 2(日)	小学 3 年生 60 名	
くろかみ山系山歩き教室	5/19 (日) 11/23(土)～24(日)	18 才以上 (高校生を除く)の成人 30 名	貴重な植物群の黒髪山系の魅力を生かし、安全で楽しい山歩きを通してストレスの解消と健康増進を目指す。
黒髪ボランティア養成セミナー	7/6(土)～7(日)	高校生以上の者 20 名	少年自然の家での活動に必要な知識や技術などを習得することにより、ワーカーとしての実践的な指導力を身につけた施設ボランティアの養成を目指す。
黒髪セミナー	5/14(火)	利用団体の指導者等 30 名	当施設を利用する学校や団体等の指導者に対して、当施設の特色等の説明や各種プログラムの体験などの事前研修を行うことにより、効果的な研修計画の策定と当日の活動が安全かつ効率的に実施でききるよう援助する。
黒髪出前講座	随 時	小学校・公民館・子どもクラブ等での参加希望者	少年自然の家の活動プログラムを小学校、公民館、子どもクラブ等において実施し、多くの人に体験してもらうと共に少年自然の家の利用を働きかける。

(4) 佐賀県波戸岬少年自然の家 (設立 平成11年4月1日)

宿 泊 定 員	300 名
---------	-------

(指定管理者：財団法人佐賀県教育文化振興財団)

〒847-0401 唐津市鎮西町名護屋5581-1 TEL 0955-82-5507 FAX 0955-51-1036

E-mail info@hadosyou-saga.jp URL http://www.hadosyou-saga.jp/

(1) 年度別利用者数

年 度	延利用者数	延宿泊者数	実研修者数	団 体 数
平成22年度	65,737	38,335	27,476	487 (うち県内283)
平成23年度	70,259	40,428	29,712	473 (うち県内268)
平成24年度	62,727	34,760	27,470	516 (うち県内296)
開所以来	835,718	479,795	355,180	7,374

(2) 平成24年度利用状況

① 類型別実研修者数及び団体数

	少年団体	小学校	中学校	高等学校	養護学校等	指導者団体	その他	合 計
実 数	8,420	3,236	8,292	3,262	456	91	3,713	27,470
	30.7%	11.8%	30.2%	11.9%	1.7%	0.3%	13.5%	
団 体 数	190	61	105	39	11	4	106	516
	36.8%	11.8%	20.3%	7.6%	2.1%	0.8%	20.5%	

② 宿泊日数別実研修者数及び団体数

	日帰り	1泊2日	2泊3日	3泊4日	4泊5日	5泊6日	6泊以上	合計
実 数	1,179	16,500	9,534	145	27	67	18	27,470
	4.3%	60.1%	34.7%	0.5%	0.1%	0.2%	0.1%	
団 体 数	30	380	95	6	2	2	1	516
	5.8%	73.6%	18.4%	1.2%	0.4%	0.4%	0.2%	

③ 規模別研修団体数

	50人未満	50～99人	100～149人	150～199人	200～249人	250人以上	合 計
団 体 数	347	85	43	24	11	6	516
	67.2%	16.5%	8.3%	4.7%	2.1%	1.2%	
前年度まで	4,855	1,146	400	232	138	87	6,858
	70.8%	16.7%	5.8%	3.4%	2.0%	1.3%	
合 計	5,202	1,231	443	256	149	93	7,374
	70.5%	16.7%	6.0%	3.5%	2.0%	1.3%	

④ 月別利用状況

	4月	5月	6月	7月	8月	9月	10月	11月	12月	1月	2月	3月	合 計
開 所 日 数	30	31	30	31	31	30	31	30	31	31	26	31	363
利 用 日 数	28	31	27	28	31	29	28	14	21	19	13	23	292
比 率	93%	100%	90%	90%	100%	97%	90%	47%	68%	61%	50%	74%	80%
延利用者数	9,330	8,583	7,187	6,733	8,739	7,513	3,849	1,698	2,965	1,784	877	3,469	62,727

平成 25 年度 波戸岬少年自然の家 主催事業計画

事業名	期 日	募集対象・人員	事業趣旨・内 容
利用団体指導者研修 波戸セミナー 年 1 回(日帰り) 実施	5/28 (火)	当施設利用予定 の教職員、野外活 動に関心のある 者 20 名	利用予定団体等の指導者に対し、各種プ ログラムを行い、野外活動の教育的意味を 理解して、実践的な指導力を身に付ける。 ・野外活動についての講演 ・カッター、野外炊飯等、野外活動の実技 研修 等
いきいき！ HADOスクール ～自然&自分自身への チャレンジスクール～ 年 2 回実施	8/14(水)～16(金) 1/25(土)～26(日)	小学 4～中学生 50 名 小学 1 年～3 年 50 名	異年齢集団の中での自然体験、生活体験 を通して、「生きる力」を養い、心身とも にたくましさを身につける。 ・野外炊飯 ・海釣り ・ハイキング ・波戸海中盆綱引き参加・見学 等
ファミリータイム in HADO ～波戸岬の自然を満喫し よう！家族のふれあい～ 年 2 回(土・日)実施	8/24(土)～25(日) 10/12(土)～13(日)	園児、児童、生徒 とその家族 20 組 80 名	波戸岬の自然や文化に触れながら、家族 の良さを再認識したり、家族間のコミュニ ケーションの大切さ、参加家族間の交流を 図る。 ・野外炊飯 ・親子間、家族間でのレクリエーション ・波戸岬夏祭り参加 等
波戸岬少年自然の家 ボランティアセミナー 年 1 回(土・日)実施	7/13(土)～14(日)	佐賀県内の高校 生・学生・成人 20 名	自然の家での様々な活動を通して、ボラ ンティアとしての資質や技術を身につけ る。 ◎受講者の中で、施設ボランティア希望者 は登録する。 ・カッター活動 ・野外炊飯 ・クラフト 等
波戸岬！年末ふれあい プラン 年 1 回実施	12/29(日)～30(月)	家族 30 組 120 名	家族と新年を迎える準備を通して、家族 間のきずなを深めるとともに伝統行事の 良さを認識する。 ・餅つき ・しめ縄作り ・凧づくり 等
子育てセミナー ～子どもの心を育む 親子のつどい～ 年 2 回(土・日)実施	9/21(土)～22(日) 2/ 8(土)～9(日)	就学前の幼児と その家族 25 組 100 名	自然の中で親子で活動を通して、驚きや 感動を共有体験させることにより、親子の ふれあいを図る。また、子どもを安心して 育てるための様々な知識や技能を習得し てもらう講演や育児相談を開催する。 ・子育て講演 ・井戸端会議 ・野外調理 ・カッター活動 等
～波戸日和～ 「未来のエネルギー広場」 年 1 回(土・日)実施	11/9(土)～10(日)	小学 4 年生～中 学生 30 名	波戸岬少年自然の家に整備した環境学 習施設(風力発電、太陽光発電)を活用し た、環境学習を通してエネルギーについて 学習を行う。 ・環境学習 ・工作 等
スポーツ交流大会 年 1 回(土・日)実施	3/ 1(土)～ 2(日)	スポーツ団体 (小中学生) 6～12 団体 300 人	スポーツ団体による交流を通して小中 学生の親睦を図るとともに体力増強を図 る。 ・バレーボール大会



(5) 佐賀県立図書館（設立 昭和4年4月1日）

〒840-0041 佐賀市城内2丁目1-41 TEL 0952-24-2900 FAX 0952-25-7049  
E-mail saga-kentosyo@pref.saga.lg.jp URL http://www.tosyo-saga.jp/kentosyo/

(1) 概況

施設				24年度受入図書			24年度利用状況			
独立・併設	延面積	閲覧席数		蔵書冊数	購入	寄贈・その他	年間入館者数	一日平均入館者数	館外貸出利用人数	館外貸出利用冊数
		総席数	うち児童席数							
独	m <sup>2</sup> 4,277.00	席 215	席 30	冊 738,230	冊 13,815	冊 2,410	人 322,069	人 942	人 42,605	冊 166,226

職員				24年度決算		25年度予算	
司書	司書補	その他	計	うち図書購入費	うち図書購入費	うち図書購入費	うち図書購入費
人 22	人 0	人 29	人 51	千円 133,310	千円 43,659	千円 168,978	千円 46,900

※ 蔵書冊数、図書購入費は逐次刊行物・視聴覚資料を除く。入館者数はデジタルカウンター等による。

(2) 平成24年度事業の概要

ア 図書館資料の設備充実  
図書増加冊数及び蔵書冊数

区分	平成24年度					平成25年度	
	決算額	購入冊数	寄贈その他	除籍冊数	年度末現在数	予算額	購入計画数
館内用	千円 43,241	冊 13,449	冊 2,410	冊 74	冊 706,510	千円 46,480	冊 11,689
館外用	418	366	0	0	31,720	420	300
計	43,659	13,815	2,410	74	738,230	46,900	11,989

※ 逐次刊行物・視聴覚資料を除く。

イ 図書館統計

① 館内統計

○館外貸出状況

館外貸出図書の分類別利用冊数（平成24年度）

区分	貸出冊数(冊)	1日当たり利用冊数(冊)	百分率(%)	区分	貸出冊数(冊)	1日当たり利用冊数(冊)	百分率(%)
0 総記	3,449	10.1	2.1%	外国図書	85	0.2	0.1%
1 哲学	7,449	21.8	4.5%	逐次刊行物	10,405	30.4	6.3%
2 歴史	11,320	33.1	6.8%	視聴覚資料	1,936	5.7	1.2%
3 社会科学	22,259	65.1	13.3%	小計	12,426	36.3	7.5%
4 自然科学	8,280	24.2	5.0%	児童図書	45,053	131.7	27.0%
5 技術	9,132	26.7	5.5%	合計	166,226	486.0	100.0%
6 産業	4,958	14.5	3.0%				
7 芸術	7,553	22.1	4.5%				
8 言語	1,919	5.6	1.2%				
9 文学	11,224	32.8	6.8%				
F 小説	21,204	62.0	12.7%				
小計	108,747	318.0	65.4%				

○相談事務

相 談 件 数		内 訳			
		口 頭	電 話	文 書	インターネット
郷 土 分	2,968件	1,596件	591件	710件	71件
一 般 分	8,954件	7,942件	983件	29件	0件
計	11,922件	9,538件	1,574件	739件	71件

②館外統計

○団体貸出 135 の団体に対し貸出を行った。

○貸出実績

区分	団体貸出	
	利用団体	貸出冊数
公 民 館	団体 4	冊 1,780
図 書 館	0	0
福祉施設	13	2,280
学 校	11	1,336
そ の 他	107	24,867
合 計	135	30,263

(3) 平成 25 年度重点事項

項 目	事 業 名	事 業 内 容
図書館先進 県づくり推 進事業	読書環境づくり	① 「読書チャレンジ運動」の実施 ② イベント会場等におけるミニ図書館の開設 (関連図書資料の展示・貸出を実施) ③ 県子ども読書活動推進計画の改定
	図書館ネットワーク強化	① 県内公共図書館等の連携の基盤となるシステムの運用 (県内図書館横断システム・相互配送システム)
	公共図書館等との連携推進	① 図書貸出による連携強化 ・ 県立学校、小・中学校等への図書セット貸出 ・ 放課後児童クラブ、福祉施設等への図書セット貸出 ② 教育センターホームページへの情報提供
	県立図書館の機能充実	① 専用窓口の設置などによるレファレンス機能の充実 ② 「まなびの拠点」ビジョン懇話会の設置【新規】 ③ 古文書が読める人材の育成

## (6) 佐賀県視聴覚ライブラリー

(設立 昭和31年8月6日)

〒840-0815 佐賀市天神3-2-11  
佐賀県立生涯学習センター内

TEL 0952-23-3522

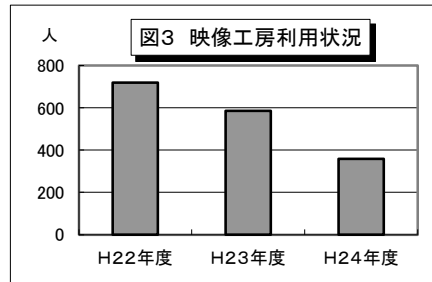
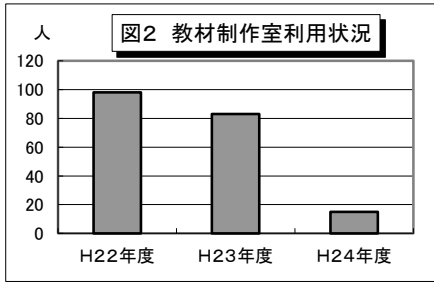
開設時間 火曜日～日曜日

9:00～17:00

## 1 機材・教材保有状況及び貸出状況（平成25年3月31日現在）

機材・教材名		保有数	貸出状況		
			H22年度	H23年度	H24年度
機 材	16ミリ映写機	7	25	26	4
	8ミリ映写機	2	-	-	0
	スライド映写機	2	0	1	0
	OHP	3	5	2	1
	DVDプレイヤー	2	37	46	32
	VTR	2	-	-	0
	ビデオ編集機	1	-	-	0
	ノンリニア編集機	1	-	-	0
	モニターテレビ	2	3	8	4
	フィルムクリーナー	1	-	-	0
	スクリーン	8	132	159	131
	フィルム巻取機	5	-	-	0
	ビデオプロジェクター	2	4	-	0
	ビデオカメラ	3	85	44	71
	CDラジカセ	2	5	12	32
	実物投影機	1	0	-	0
	データプロジェクター	3	115	180	177
	分配器	1	-	-	0
	暗幕・その他	20	202	1,461	4995
	カメラ三脚	2	62	38	37
	アンプ・マイク	1	16	62	39
計	71	691	2,039	5,523	
教 材	16ミリ映画フィルム	989	63	41	17
	録画教材	2,106	286	234	200
	ブース用CD	459	-	-	0
	ビデオ編集用CD	26	-	-	0
	CD-ROM	21	2	-	0
計	3,601	351	275	217	
総計	3,672	1,042	2,314	5,740	

## 2 年度別視聴者数・機材制作室利用者数



※H17年10月から映像工房での映像編集指導を開始

## 3 平成24年度 16ミリ映画フィルム・ビデオテープ利用対象別貸出状況

利用対象		貸出本数		
		16ミリフィルム	ビデオテープ	
			ビデオテープ	内こども課寄贈分
社会教育	公民館	11	19	3
	子どもクラブ	3	10	2
	老人クラブ	0	26	0
	P T A	1	5	0
	女性団体	0	0	0
	青年団体	3	3	0
	企業団体	0	1	0
	官庁(国県)	1	6	0
	官庁(市町)	0	3	0
	各種団体	15	41	7
	小計	34	114	12
学校教育	幼・保育園	7	0	0
	小学校	0	46	1
	中学校	0	36	8
	高等学校	0	15	0
	特別支援学校	0	14	0
	大学・短大	0	7	0
	専門学校	0	0	0
	小計	7	118	9
合計	41	232		

## 4 平成24年度 16ミリ映画・フィルムビデオテープ上位貸出回数

順位	作品名	分類	種別	回数
1	地震と安全	防災教育	VTR	8
2	火災と安全	防災教育	VTR	6
2	つるにのって	平和教育	VTR	6
3	ミラーを拭く男	劇映画	VTR	5
4	こぎつねの消防隊	防災教育	VTR	4
4	とべないホテル	人権教育	VTR	4
4	ワオくんのはね	人権教育	VTR	4
4	凶器にもかわる携帯電話	情報教育	VTR	4
4	孫悟空の交通ルール	交通安全	VTR	4
4	ちょっと待ってケータイ	情報教育	VTR	4

## II 市町の生涯学習・社会教育の現況

### 1 平成25年度生涯学習・社会教育指導体制

#### (1) 社会教育委員

○市町別設置及び構成状況

(平成25年5月1日現在)

	1	2	3	4	5	6	7	8	9	10
	佐賀市	唐津市	鳥栖市	多久市	伊万里市	武雄市	鹿島市	小城市	嬉野市	神埼市
設置委員数	11	12	13	10	10	13	9	12	10	10
公募委員(内数)	2	0	0	2	0	0	0	0	0	0
社会教育委員 専任	11	8	13	10	2	13	0	12	0	10
公民館運営審議会 委員との兼任	0	4	0	0	8	2	9	0	10	0
任期(年)	2	2	2	2	2	2	2	2	2	2

	11	12	13	14	15	16	17	18	19	20	合 計
	吉野ヶ里町	基山町	上峰町	みやき町	玄海町	有田町	大町	江北町	白石町	太良町	
設置委員数	10	10	10	10	9	8	10	8	8	6	199
公募委員(内数)	1	0	0	0	0	1	0	0	0	0	6
社会教育委員 専任	0	0	10	9	0	0	0	0	0	0	98
公民館運営審議会 委員との兼任	10	10	0	1	9	8	10	8	8	6	103
任期(年)	2	2	2	2	1	2	2	2	2	1	—

○平成24年度活動実績及び内容

	1	2	3	4	5	6	7	8	9	10
	佐賀市	唐津市	鳥栖市	多久市	伊万里市	武雄市	鹿島市	小城市	嬉野市	神埼市
年間会議回数	3	1	2	2	1	1	1	6	2	3
教育委員会からの議題 提出件数	4	3	5	6	8	5	3	12	8	7
委員からの議題 提出件数	0	0	0	0	0	0	0	0	0	0
青少年教育の特定事項 委嘱委員数	0	0	0	0	0	0	0	0	0	0

	11	12	13	14	15	16	17	18	19	20	合 計
	吉野ヶ里町	基山町	上峰町	みやき町	玄海町	有田町	大町	江北町	白石町	太良町	
年間会議回数	3	3	1	1	2	2	1	2	3	3	43
教育委員会からの議題 提出件数	9	9	1	1	4	7	2	6	7	9	116
委員からの議題 提出件数	0	0	0	0	0	0	0	0	0	0	0
青少年教育の特定事項 委嘱委員数	0	0	0	0	0	0	0	0	0	0	0

○平成24年度議題

	教育委員会からの 議題提出件数	委員からの 議題数
生涯学習の推進方策	8	0
生涯学習の基盤整備	0	0
社会教育委員の研修	7	0
社会教育の方針	15	0
社会教育の事業・予算	29	0
社会教育施設の整備充実	4	0
社会教育関係団体の育成・補助金交付	12	0
社会教育関係職員の処遇改善	0	0
社会教育関係職員の資質向上	1	0
公民館活動・運営の振興	11	0
地域づくり活動奨励および振興	0	0
各種講座の研修	0	0
文化財・郷土芸能保護整備および振興	2	0
社会体育などの整備および振興	4	0
家庭教育	3	0
女性・成人・高齢者教育	3	0
青少年教育・青少年健全育成	8	0
社会同和教育の推進	2	0
男女共同参画社会づくり	0	0
文化活動・住民運動	2	0
住民意識調査	1	0
その他	9	0
合 計	121	0

(2) 生涯学習審議会

	名称	設置委員数	生涯学習審議会 委員専任	社会教育委員と の兼任	任期(年)	所管する部課名
1	佐賀市	-				
2	唐津市	-				
3	鳥栖市	生涯学習推進協議会				休止中
4	多久市	-				
5	伊万里市	-				
6	武雄市	-				
7	鹿島市	-				
8	小城市	-				
9	嬉野市	-				
10	神埼市	-				
11	吉野ヶ里町	-				
12	基山町	-				
13	上峰町	生涯学習推進審議会	13	5	8	2 生涯学習課
14	みやき町	-				
15	玄海町	-				
16	有田町	-				
17	大町町	-				
18	江北町	-				
19	白石町	-				
20	太良町	-				

### (3) 社会教育主事

○市町別設置状況

(平成25年5月1日現在)

		1	2	3	4	5	6	7	8	9	10
		佐賀市	唐津市	鳥栖市	多久市	伊万里市	武雄市	鹿島市	小城市	嬉野市	神埼市
発令者	専任	1	0	1	0	0	0	0	1	0	0
	兼任	0	2	0	0	0	1	0	0	0	1
有資格者	教育委員会事務局	11	4	2	1	2	1	1	6	1	1
	首長部局	25	14	8	7	5	12	5	4	5	2
	小中学校	39	22	9	2	12	12	7	7	5	0
有資格者合計		75	40	19	10	19	25	13	17	11	3

		11	12	13	14	15	16	17	18	19	20	合計
		吉野ヶ里町	基山町	上峰町	みやき町	玄海町	有田町	大町町	江北町	白石町	太良町	
発令者	専任	0	0	0	1	0	0	1	0	0	0	5
	兼任	0	0	0	0	0	1	0	0	0	0	5
有資格者	教育委員会事務局	4	1	0	1	1	0	1	2	3	3	46
	首長部局	1	0	4	0	2	7	0	1	2	3	107
	小中学校	0	0	0	3	4	1	0	0	0	0	123
有資格者合計		5	1	4	4	7	8	1	3	5	6	276

### (4) 公民館職員

○市町別実人員

(平成25年5月1日現在)

		1	2	3	4	5	6	7	8	9	10
		佐賀市	唐津市	鳥栖市	多久市	伊万里市	武雄市	鹿島市	小城市	嬉野市	神埼市
館長	専任	0	18	0	0	0	0	0	0	0	0
	兼任	8	4	7	0	0	1	1	1	1	2
	非常勤	22	2	0	6	14	9	0	4	3	0
主事	専任	3	0	0	5	14	13	12	12	0	0
	兼任	7	0	17	0	0	7	8	0	3	0
	非常勤	35	2	0	0	0	0	0	0	0	0
その他	専任	4	24	0	0	9	8	0	0	0	0
	兼任	7	0	0	1	13	0	0	0	0	7
	非常勤	3	2	0	1	0	0	0	21	1	1
合計		89	52	24	13	50	38	21	38	8	10

		11	12	13	14	15	16	17	18	19	20	合計
		吉野ヶ里町	基山町	上峰町	みやき町	玄海町	有田町	大町町	江北町	白石町	太良町	
館長	専任	0	0	0	0	0	0	1	0	0	0	19
	兼任	1	1	0	0	1	0	0	1	1	1	31
	非常勤	0	0	1	1	0	1	0	0	0	0	63
主事	専任	0	0	0	0	0	0	0	0	0	0	59
	兼任	0	0	1	4	2	2	0	7	10	7	75
	非常勤	0	0	0	0	0	0	0	0	0	0	37
その他	専任	3	4	0	0	0	0	0	0	0	0	52
	兼任	0	0	2	0	1	2	0	0	0	0	33
	非常勤	2	0	0	4	0	0	1	0	0	1	37
合計		6	5	4	9	4	5	2	8	11	9	406

(5) 公民館運営審議会

○公民館運営審議会委員設置及び構成状況

(平成25年5月1日現在)

市町名	公民館名	設置委員数	平成二四年度 年間会議回数
佐賀市	中央	-	-
	勸興	-	-
	循誘	-	-
	日新	-	-
	赤松	-	-
	神野	-	-
	西与賀	-	-
	嘉瀬	-	-
	巨勢	-	-
	兵庫	-	-
	高木	-	-
	北川	-	-
	本庄	-	-
	鍋島	-	-
	金立	-	-
	久保	-	-
	蓮池	-	-
	新栄	-	-
	若楠	-	-
	開成	-	-
	諸富町	10	2
	大和生涯学習センター	10	1
	富士生涯学習センター	10	2
	三瀬	10	2
	川副公民館	10	1
	西川副公民館		
中川副公民館			
大詫間公民館			
東与賀公民館			
久保田公民館	10	3	
唐津市	久里	10	4
	鏡	13	4
	鬼塚	10	6
	高島	7	5
	東唐津	7	4
	外町	13	5
	成和	10	4
	志道	10	4
	大成	10	4
	長松	13	6
	西唐津	10	6
	竹木	7	5
	佐志	10	6
	大良	7	4
	湊	10	4
	神集	7	4
	浜玉	12	4
	巖木	10	4
	相知	11	4
	北波多	牟田部地区	-
平山地区			
佐里地区			
北波多		10	4
肥前		12	4
鎮西	10	4	

市町名	公民館名	設置委員数	平成二四年度 年間会議回数
唐津市	呼子	10	4
	打上	-	-
	七山	7	4
鳥栖市	鳥栖	*	1
	鳥栖		3
	田代		1
	若葉		1
	基里		1
	麓旭		1
多久市	中央	-	-
	東多		
	南多		
	多		
	西北多		
伊万里市	生涯学習センター	10	1
	伊万里	-	-
	大坪	10	2
	牧島	10	0
	大川内	10	2
	立花	10	1
	黒川	10	1
	波多津	-	-
	南波多	10	1
	大川	10	1
	松浦	10	1
	二里	10	1
	東山代	10	1
山代	10	1	
武雄市	中央	15	1
	武雄	10	2
	橋	10	2
	朝日	10	2
	若木	10	4
	武内	10	1
	東川登	10	1
	西川登	10	1
	山内	10	2
北方	10	2	
鹿島市	中央	9	1
	鹿島	-	-
	能古		
	古見		
	古枝		
北鹿島			
七浦			

\* H25.4.1 まちづくり推進センター運営委員会に移管（鳥栖市）



市町名	公民館名	設置委員数	平成二四年度 年間会議回数
小 城 市	小 城 支 館	-	-
	桜 岡 支 館		
	岩 松 支 館		
	晴 田 支 館		
	三 里 支 館		
三 日 月 津 刈			
嬉 野 市	中 嬉 吉 塩	10	1
	中 嬉 吉 塩	10	0
	中 嬉 吉 塩	10	0
神 埼 市	中 千 脊	10	2
	代 田 振		
吉 野 ヶ 里 町	中 東 脊	10	3
基 山 町	基 山 町 民 会 館	10	3
上 峰 町	上 峰 町	☆ -	0
み や き 町	み や き	10	1
玄 海 町	玄 海 町	9	2
	値 賀 分 館	-	-
有 田 町	有 田 町 東	8	2
	有 田 町 西		
大 町 町	大 町 町	10	0
江 北 町	江 北 町	8	2
白 石 町	中 白 福 有	8	3
	中 白 福 有	-	-
	中 白 福 有	-	-
太 良 町	中 大	6	3
	中 大	-	-
計		1,289	324

※「-」は公民館運営審議会未設置。  
☆ 生涯学習推進審議会へ移管(上峰町)

○議題提出内容

社 会 教 育 法 第 22 条	講座・教室に関すること	118
	討論会・講習会・講演会等に関すること	41
	図書・記録・模型・資料等の利用に関すること	31
	体育・レクリエーション等に関する集会開催に関すること	71
	各種の団体・機関等の連絡に関すること	110
	公共的利用に関すること	37
そ の 他 の 運 営 ・ 活 動 に つ い て	生涯学習振興に関すること	59
	公民館運営・事業・予算に関すること	150
	公民館主催事業に関すること	135
	分館活動の推進に関すること	5
	自治公民館活動に関すること	23
	生活文化・社会福祉等に関すること	41
	地域づくりに関すること	78
	文化祭・公民館大会等に関すること	81
	公民館広報に関すること	64
	そ の 他	32
合 計		1,076

2 生涯学習・社会教育活動

(1) 平成24年度生涯学習・社会教育学級講座実施状況

市町村名	青少年を対象とするもの																	
	少年を対象とするもの																	
	受講者および学級生徒数			学 級 講 座 別														
				学 習 時 間 別				開 設 場 所 別				学 習 内 容 別						
男	女	計	20 時 間 未 満	20 ～ 39 時 間	40 ～ 99 時 間	100 時 間 以 上	公 民 館	教 育 の 施 設 会 社	小 中 高 校	そ の 他	情 報 教 育 の 陶 冶 上	レ ク リ エ ー シ ョ ン	体 育	家 庭 生 活 教 育	知 識 ・ 技 術 に 関 する	市 民 意 識 連 帯	同 人 教 育 権	そ の 他
佐賀市	729	877	1,606	45	8	0	0	32	9	8	4	17	8	7	2	11	0	8
唐津市	570	853	1,423	21	13	1	2	23	8	1	5	20	10	6	0	0	0	1
鳥栖市	19	24	43	1	2	0	0	3	0	0	0	1	1	1	0	0	0	0
多久市	17	49	66	3	0	0	0	1	0	0	2	0	0	1	1	0	0	1
伊万里市	30	11	41	0	1	0	0	0	0	0	1	1	0	0	0	0	0	0
武雄市	117	178	295	5	3	1	0	4	3	0	2	6	2	0	0	0	0	1
鹿島市	213	245	458	6	0	1	0	3	1	0	3	4	2	1	0	0	0	0
小城市	67	183	250	11	0	0	0	3	2	0	6	2	4	2	3	0	0	0
嬉野市	0	0	0	0	0	0	0	0	0	0	0	0	0	0	0	0	0	0
神埼市	5	21	26	2	0	0	0	1	0	0	1	1	0	1	0	0	0	0
吉野ヶ里町	77	96	173	2	0	0	0	0	0	2	0	0	0	1	0	0	0	1
基山町	0	0	0	0	0	0	0	0	0	0	0	0	0	0	0	0	0	0
上峰町	0	0	0	0	0	0	0	0	0	0	0	0	0	0	0	0	0	0
みやき町	0	0	0	0	0	0	0	0	0	0	0	0	0	0	0	0	0	0
玄海町	0	0	0	0	0	0	0	0	0	0	0	0	0	0	0	0	0	0
有田町	13	14	27	0	2	0	0	2	0	0	0	0	0	2	0	0	0	0
大町町	7	9	16	1	0	0	0	0	0	0	1	0	1	0	0	0	0	0
江北町	0	0	0	0	0	0	0	0	0	0	0	0	0	0	0	0	0	0
白石町	30	36	66	0	0	1	0	0	1	0	0	0	1	0	0	0	0	0
太良町	15	13	28	1	0	0	0	0	1	0	0	0	1	0	0	0	0	0
合 計	1,909	2,609	4,518	98	29	4	2	72	25	11	25	52	30	22	6	11	0	12

※放課後子ども教室（国庫補助）を除く。

市町村名	青少年を対象とするもの																					
	青年を対象とするもの																					
	受講者および学級生徒数			学 級				講 座				学 習 内 容 別										
				学 習 時 間 別		開 設 場 所 別		学 習 内 容 別		学 習 内 容 別		学 習 内 容 別		学 習 内 容 別		学 習 内 容 別						
男	女	計	20時間未満	20～39時間	40～99時間	100時間以上	公民館	他の施設	小中高	その他	情報教育の陶冶	教育の向上	レクリエーション	体育	家庭生教育	知識・技術に関する	職業に	市民意識	社会連帯	同和教育	その他	
佐賀市	0	0	0	0	0	0	0	0	0	0	0	0	0	0	0	0	0	0	0	0	0	0
唐津市	0	0	0	0	0	0	0	0	0	0	0	0	0	0	0	0	0	0	0	0	0	0
鳥栖市	0	51	51	0	4	5	0	0	9	0	0	1	4	4	0	0	0	0	0	0	0	0
多久市	0	0	0	0	0	0	0	0	0	0	0	0	0	0	0	0	0	0	0	0	0	0
伊万里市	18	7	25	1	0	1	0	0	0	1	1	1	0	0	0	0	0	0	0	1	0	0
武雄市	0	0	0	0	0	0	0	0	0	0	0	0	0	0	0	0	0	0	0	0	0	0
鹿島市	0	0	0	0	0	0	0	0	0	0	0	0	0	0	0	0	0	0	0	0	0	0
小城市	0	0	0	0	0	0	0	0	0	0	0	0	0	0	0	0	0	0	0	0	0	0
嬉野市	0	0	0	0	0	0	0	0	0	0	0	0	0	0	0	0	0	0	0	0	0	0
神埼市	0	0	0	0	0	0	0	0	0	0	0	0	0	0	0	0	0	0	0	0	0	0
吉野ヶ里町	0	0	0	0	0	0	0	0	0	0	0	0	0	0	0	0	0	0	0	0	0	0
基山町	0	0	0	0	0	0	0	0	0	0	0	0	0	0	0	0	0	0	0	0	0	0
上峰町	0	0	0	0	0	0	0	0	0	0	0	0	0	0	0	0	0	0	0	0	0	0
みやき町	0	0	0	0	0	0	0	0	0	0	0	0	0	0	0	0	0	0	0	0	0	0
玄海町	0	0	0	0	0	0	0	0	0	0	0	0	0	0	0	0	0	0	0	0	0	0
有田町	0	0	0	0	0	0	0	0	0	0	0	0	0	0	0	0	0	0	0	0	0	0
大町町	0	0	0	0	0	0	0	0	0	0	0	0	0	0	0	0	0	0	0	0	0	0
江北町	0	0	0	0	0	0	0	0	0	0	0	0	0	0	0	0	0	0	0	0	0	0
白石町	0	0	0	0	0	0	0	0	0	0	0	0	0	0	0	0	0	0	0	0	0	0
太良町	0	0	0	0	0	0	0	0	0	0	0	0	0	0	0	0	0	0	0	0	0	0
合 計	18	58	76	1	4	6	0	0	9	1	1	2	4	4	0	0	0	0	1	0	0	0

市町村名	成人を対象とするもの																	
	成人一般を対象とするもの																	
	受講者および学級生徒数			学 級 講 座 別														
				学 習 時 間 別				開 設 場 所 別				学 習 内 容 別						
男	女	計	20時間未満	20～39時間	40～99時間	100時間以上	公民館	教育の施設	中学校	その他	情報教育の陶治	レクリエーション	家庭生計	職業・技術	市民意識	同和教育	その他	
佐賀市	1,044	2,278	3,322	136	13	2	0	126	10	5	10	56	7	27	29	16	6	10
唐津市	1,108	2,748	3,856	56	35	13	3	80	14	2	11	62	14	13	10	1	2	5
鳥栖市	218	506	724	18	12	6	0	36	0	0	0	17	6	5	8	0	0	0
多久市	5	14	19	2	0	0	0	2	0	0	0	0	0	0	0	0	0	2
伊万里市	1,160	1,522	2,682	94	0	0	0	57	1	4	32	73	1	15	0	0	5	0
武雄市	45	87	132	3	0	0	0	2	1	0	0	3	0	0	0	0	0	0
鹿島市	36	238	274	6	3	2	0	9	2	0	0	7	1	2	0	0	0	1
小城市	28	120	148	20	0	0	0	12	0	0	8	9	2	4	2	1	1	1
嬉野市	46	104	150	8	0	0	0	8	0	0	0	0	1	0	0	0	0	7
神埼市	41	276	317	19	0	0	0	13	6	0	0	9	6	3	0	1	0	0
吉野ヶ里町	229	533	762	1	1	0	0	0	0	1	1	0	0	2	0	0	0	0
基山町	43	46	89	2	0	0	0	2	0	0	0	2	0	0	0	0	0	0
上峰町	4	11	15	1	0	0	0	1	0	0	0	1	0	0	0	0	0	0
みやき町	455	716	1,171	5	0	0	0	0	5	0	0	3	0	0	0	0	0	2
玄海町	16	162	178	2	6	0	0	7	1	0	0	0	1	1	0	0	0	6
有田町	39	115	154	9	1	0	0	1	8	0	1	2	0	1	0	0	0	7
大町町	0	0	0	0	0	0	0	0	0	0	0	0	0	0	0	0	0	0
江北町	4	10	14	1	0	0	0	0	0	0	1	1	0	0	0	0	0	0
白石町	3	25	28	4	0	0	0	0	4	0	0	0	0	0	4	0	0	0
太良町	35	34	69	2	0	0	0	1	0	0	1	1	0	0	0	0	0	1
合計	4,559	9,545	14,104	389	71	23	3	357	52	12	65	246	39	73	53	19	14	42

市町村名	成人を対象とするもの																	
	女性を対象とするもの																	
	受講者および学級生徒数			学 級 講 座 別														
				学 習 時 間 別				開 設 場 所 別				学 習 内 容 別						
男	女	計	20時間未満	20～39時間	40～99時間	100時間以上	公民館	他の施設	中学校	その他	情操教育の陶冶	体育レクリエーション	家庭生活教育	職業・技術に関する知識	市民意識	社会連帯	同和教育権	その他
佐賀市	22	229	251	10	4	1	1	14	0	1	1	4	0	10	0	1	0	1
唐津市	30	614	644	22	12	2	0	27	6	0	3	15	5	13	1	2	0	0
鳥栖市	4	207	211	8	0	2	1	10	1	0	0	5	1	5	0	0	0	0
多久市	0	36	36	2	1	0	0	3	0	0	0	0	0	3	0	0	0	0
伊万里市	19	301	320	31	0	0	0	21	0	1	9	15	0	9	0	0	7	0
武雄市	0	147	147	1	0	0	0	0	1	0	0	0	0	1	0	0	0	0
鹿島市	0	0	0	0	0	0	0	0	0	0	0	0	0	0	0	0	0	0
小城市	0	113	113	8	1	0	0	8	0	0	1	5	2	0	0	1	0	1
嬉野市	0	0	0	0	0	0	0	0	0	0	0	0	0	0	0	0	0	0
神埼市	0	20	20	2	0	0	0	2	0	0	0	1	0	1	0	0	0	0
吉野ヶ里町	0	20	20	1	0	0	0	1	0	0	0	0	0	1	0	0	0	0
基山町	0	0	0	0	0	0	0	0	0	0	0	0	0	0	0	0	0	0
上峰町	0	26	26	1	0	0	0	1	0	0	0	1	0	0	0	0	0	0
みやき町	8	56	64	4	0	0	0	0	4	0	0	0	0	0	0	0	0	4
玄海町	0	34	34	0	1	0	0	1	0	0	0	0	0	1	0	0	0	0
有田町	0	0	0	0	0	0	0	0	0	0	0	0	0	0	0	0	0	0
大町町	0	0	0	0	0	0	0	0	0	0	0	0	0	0	0	0	0	0
江北町	0	0	0	0	0	0	0	0	0	0	0	0	0	0	0	0	0	0
白石町	0	0	0	0	0	0	0	0	0	0	0	0	0	0	0	0	0	0
太良町	0	0	0	0	0	0	0	0	0	0	0	0	0	0	0	0	0	0
合 計	83	1,803	1,886	90	19	5	2	88	12	2	14	46	8	44	1	4	7	6

市町村名	成人を対象とするもの																			
	高齢者を対象とするもの																			
	受講者および学級生徒数			学 級 講 座 別																
				学 習 時 間 別				開 設 場 所 別				学 習 内 容 別								
男	女	計	20時間未満	20～39時間	40～99時間	100時間以上	公民館	他の施設	小中学校	その他	情報教育の陶治	教育の向上	レクリエーション	家庭生教育	家庭生教育	職業・技術に関する	市民意識	社会連帯	同和教育	その他
佐賀市	142	357	499	17	2	0	0	6	7	0	6	6	8	0	1	2	1	1		
唐津市	560	1,465	2,025	14	4	3	0	16	0	0	5	10	3	5	0	1	0	2		
鳥栖市	6	14	20	0	0	0	1	1	0	0	0	1	0	0	0	0	0	0		
多久市	48	98	146	1	2	0	0	3	0	0	0	0	0	1	0	0	0	2		
伊万里市	262	404	666	18	0	0	0	13	0	0	5	4	4	8	0	0	2	0		
武雄市	178	258	436	2	4	0	0	5	0	0	1	2	1	0	1	2	0	0		
鹿島市	10	12	22	1	0	0	0	0	1	0	0	0	0	1	0	0	0	0		
小城市	182	291	473	6	0	2	0	6	0	0	2	4	1	1	0	1	0	1		
嬉野市	69	282	351	7	0	0	0	5	0	0	2	0	1	4	0	0	0	2		
神埼市	69	358	427	14	0	0	0	7	6	0	1	12	1	0	0	0	1	0		
吉野ヶ里町	58	130	188	0	2	0	0	1	0	0	1	0	0	0	0	0	0	2		
基山町	0	0	0	0	0	0	0	0	0	0	0	0	0	0	0	0	0	0		
上峰町	37	75	112	1	0	0	0	1	0	0	0	1	0	0	0	0	0	0		
みやき町	200	643	843	7	0	0	0	0	5	2	0	7	0	0	0	0	0	0		
玄海町	138	220	358	0	1	0	0	1	0	0	0	0	0	0	0	0	0	1		
有田町	47	72	119	5	0	0	0	0	5	0	0	2	1	0	0	0	0	2		
大町町	0	0	0	0	0	0	0	0	0	0	0	0	0	0	0	0	0	0		
江北町	7	23	30	1	0	0	0	1	0	0	0	0	0	0	0	0	1	0		
白石町	0	0	0	0	0	0	0	0	0	0	0	0	0	0	0	0	0	0		
太良町	0	0	0	0	0	0	0	0	0	0	0	0	0	0	0	0	0	0		
合計	2,013	4,702	6,715	94	15	5	1	66	24	2	23	49	20	20	2	6	5	13		

(2) 平成24年度国庫補助事業実施市町一覧

○ 放課後子ども教室推進事業 (補助率：国1/3、県1/3)

市町名	教室数	対象校区	延実施回数	子ども延参加者数	地域の大人延参加者数
唐津市	26	33	1,174	24,624	6,603
鳥栖市	8	8	510	8,407	2,108
多久市	6	7	144	2,716	843
伊万里市	8	16	267	2,896	930
武雄市	10	11	322	5,436	3,701
鹿島市	3	7	288	2,865	382
小城市	4	8	45	1,701	877
嬉野市	3	8	80	1,058	319
神埼市	7	7	312	14,005	11,712
吉野ヶ里町	2	2	137	5,106	5,949
基山町	2	2	38	735	439
上峰町	1	1	46	847	115
みやき町	3	4	128	3,406	1,058
玄海町	1	2	6	108	63
有田町	2	4	20	284	324
大町町	1	1	20	213	185
江北町	11	1	1,500	19,239	21,783
白石町	2	8	41	762	1,212
太良町	2	2	58	1,171	1,179
補助事業計	102	132	5,136	95,579	59,782
(参考 市町独自の同種事業)					
佐賀市	41	36	657	23,190	13,913
玄海町	3	2	51	2,160	331
独自事業計	44	38	708	25,350	14,244
継続的な体験活動 県全体計	146	168	5,844	120,929	74,026

注1 佐賀県内の小学校区(平成24年度) 168校区

2 対象校区については、玄海町で国庫補助事業と独自の同種事業が同じ小学校区を対象に実施されているため、両事業の計としていない。

(3) 平成24年度家庭教育支援の学習機会(講座)・リーダー養成(研修)講座及びその他の取組実績一覧

No.	市町村名	妊娠・出産期		乳幼児期		小学校期		中学校・高校期		その他 (一般、企業など)		講座回数		参加者数		子育て・家庭教育支援者 リーダー等の養成・研修			講座以外の取組 及び事業数	
		回数	参加者数	回数	参加者数	回数	参加者数	回数	参加者数	回数	参加者数	計	うち 首長部局	計	うち 首長部局	回数	参加者数	養成者数	教育 委員会	首長部局
0	佐賀県	0	0	10	296	1	44	12	958	1	250	24	21	1,548	1,341	46	2,769	93	3	10
1	佐賀市	0	0	69	2,201	53	2,690	20	1,783	4	136	146	20	6,810	642	0	0	0	1	9
2	唐津市	6	87	63	2,190	19	768	0	0	18	582	106	31	3,627	1,191	16	289	0	4	8
3	鳥栖市	6	124	86	3,491	6	93	0	0	3	49	101	73	3,757	3,248	0	0	0	1	8
4	多久市	153	297	33	1,025	13	556	6	483	0	0	205	202	2,361	2,089	0	0	0	1	9
5	伊万里市	0	0	6	279	2	300	1	250	5	584	14	6	1,413	279	1	8	8	6	5
6	武雄市	6	75	86	894	6	331	28	1,666	287	8,490	413	413	11,456	11,456	14	240	27	0	18
7	鹿島市	63	122	20	244	7	302	0	0	6	128	96	96	796	796	0	0	0	0	8
8	小城市	0	0	7	750	0	0	0	0	1	50	8	0	800	0	0	0	0	1	6
9	嬉野市	0	0	0	0	3	84	0	0	0	0	3	3	84	84	0	0	0	3	0
10	神埼市	0	0	22	912	16	297	0	0	6	159	44	27	1,368	1,026	17	198	14	3	0
11	吉野ヶ里町	0	0	12	619	4	279	4	56	2	37	22	0	991	0	0	0	0	3	0
12	基山町	0	0	0	0	0	0	0	0	0	0	0	0	0	0	0	0	0	1	4
13	上峰町	0	0	4	260	24	582	1	530	6	319	35	5	1,691	217	0	0	0	3	1
14	みやき町	0	0	11	460	3	900	2	550	0	0	16	11	1,910	460	0	0	0	0	2
15	玄海町	0	0	0	0	0	0	0	0	0	0	0	0	0	0	0	0	0	0	3
16	有田町	0	0	10	357	4	190	0	0	0	0	14	10	547	357	0	0	0	0	2
17	大町町	0	0	0	0	0	0	0	0	0	0	0	0	0	0	0	0	0	0	3
18	江北町	0	0	19	500	0	0	0	0	0	0	19	19	500	500	0	0	0	0	2
19	白石町	0	0	18	821	8	529	0	0	0	0	26	26	1,350	1,350	0	0	0	0	7
20	太良町	0	0	10	407	20	691	6	354	19	152	55	50	1,604	1,495	0	0	0	2	3
20市町合計		234	705	476	15,410	188	8,592	68	5,672	357	10,686	1,323	992	41,065	25,190	48	735	49	29	98
県全合計		234	705	486	15,706	189	8,636	80	6,630	358	10,936	1,347	1,013	42,613	26,531	94	3,504	142	32	108



#### (4) 平成24年度子どもたちの継続的な体験活動一覧

■ 継続的な体験活動とは…1年間のうち2回以上の体験活動を実施するものとする

市町名	事業名	主催者	参加対象	募集人数	開催日数	活動内容
佐賀市	わくわく子ども塾	勸興公民館	小1-小6	20	5	カヌー体験、お菓子づくり、乗馬体験、里山ハイキング
	しぜん体験	勸興公民館 ・おしゃべり公民館	小1-小3	20	2	野外調理、沢のぼり、天山登山
	しぜん体験 大豆プロジェクト	勸興公民館 ・おしゃべり公民館	小学生	20	3	大豆の種まき、収穫、味噌作り
	夏の子ども寺子屋	循誘公民館	小学生	15~50	11	沢登り、飯盒炊飯、夏休みの宿題をやるう(ポスター・書道等)、親子料理教室
	冬の子ども寺子屋	循誘公民館	小学生	50	3	お菓子づくり教室、しめ縄つくり教室
	じゅんゆうおひなさま文芸賞	じゅんゆうおひなさま文芸賞実行委員会	小1-中3	-	12~3月	文芸賞への作品応募、短冊作り、表彰式への協力等
	環境まもり隊	循誘公民館 ・地域連携協議会	小学生	-	5	食物や地球の環境について学ぶ、農作業体験
	日新太陽くらぶ	日新校区地域子ども教室 推進事業実施協議会	日新小児童	50	24	絵本の読み語り、金管楽器、キックベースボール、グラウンドゴルフ、ドッチボール、タグラグビー、天祐寺川探検、川開き、昭栄中吹奏楽部コンサート、芋掘り、料理教室他
	高校生teacher講座	佐賀市立神野公民館、 神野校区地域連携協議会	小1-小6	15~50	10	サッカー、新体操、書道、音楽、家庭(料理)、情報処理、バスケットボール、バレーボール、英会話、フェンシング
	チャレンジクラブ ~おたすけ隊になろう~	西与賀公民館	小4-小6	20	3	育児体験・料理体験・洗濯体験
	チャレンジクラブ ~あそびの城~	西与賀公民館	西与賀児童	-	2	ニューススポーツ体験
	子どもチャレンジ教室	嘉瀬公民館	小1-小6	75	2	食育、サッカー
	チャレンジアルファ本庄	本庄校区社協・本庄公民館	幼児 小学生	10~25	41	茶道、絵手紙、空手、料理、レクリエーション活動の5教室ならびにイベントの講座
	夏休み子ども寺子屋教室	本庄校区社協・本庄公民館	小学生 中学生	30	3	交通安全講座、工作体験
	公民館でサマースクール！ 子どもわくわく教室	金立公民館	小1-小6	25	6	図書館のお仕事体験、硬筆おたすけ教室、習字おたすけ教室、カルタ読み句づくり教室、ポスターおたすけ教室
	遊びの達人	蓮池公民館	小1-小6	25	5	料理、登山・ウォーキング他
	青少年教室	新栄公民館、新栄校区子供会 育成会、お話し会ハリー (読み聞かせサークル)	小学生・ 保育・ 幼稚園生	-	5	田植え・稲刈り・餅つき体験、ものづくり、料理教室等
	夏休みチャレンジ教室	若楠公民館、若楠校区地 域子ども教室実施協議会	小1-小6	163	3	茶道、書道、ポスターづくり、英会話、手芸、工作等
	夏休み子ども寺子屋	開成公民館	小4-小6	20	20	自主学習、枕草子暗唱、手話体験、昆虫採集、川遊び、通学合宿、ボランティア活動、座禅体験、昼食作り、キャンプ
	海と山の自然体験交流事業	諸富、富士、 三瀬出張所教育課	諸富・三瀬・ 富士小	180	3	環境学習、有明海潮干狩り体験、キャンプ
	放課後子どもクラブ	佐賀市社会福祉協議会 川副支所	小1-小3	-	44	自主学習、体験活動
	佐賀市子ども伝統文化塾	佐賀市文化遺産 体験活動実行委員会	小1-小6	10~50	250	生花・茶道・和太鼓・能・狂言・箏の指導、体験、発表
	公民館子ども教室「銭太鼓教室」	東与賀公民館	小1-小6	15	3	銭太鼓
	東与賀公民館子ども教室「絵手紙教室」	東与賀公民館	小1-小6	15	2	絵手紙(はがき絵)
	観光ジュニアガイド養成教室	東与賀公民館	小5-中3	16	11	観光ジュニアガイドの養成
	久保田町子どもクラブキャンプ	久保田町子どもクラブ連絡協 議会、久保田出張所教育課	小4-小6	29	2	キャンプ、登山、食事作り
	開成ゆうゆうクラブ	開成校区地域子ども教室 推進事業実施協議会	小中学生	25	31	昔あそび・手遊び、囲碁・将棋・オセロ、スポーツ、竹細工つくり、子ども料理教室、祭り、お話し会等
	ひょうご・ふれ愛ランド	兵庫校区地域子ども教室 推進事業実施協議会	兵庫児童	60	14	スポーツ、遊具による遊び、生け花教室、パソコン教室、囲碁・将棋、料理教室、読書等
	わかす全員集合！！	若楠校区地域子ども教室 推進事業実施協議会	若楠児童	100	20	スポーツ、玩具を使った遊び、各種ボードゲーム、バルーン風船、読み聞かせ、紙芝居、料理教室、等
	新栄あいれふくらぶ	新栄校区地域子ども教室 推進事業実施協議会	新栄児童	30	31	国際色豊かな料理教室、語学体験、校区内の伝統行事の参加、校区内高校とのコラボレーションでの体験活動等
どうようひろば	嘉瀬校区地域子ども教室 推進事業実施協議会	嘉瀬児童	80	22	季節遊び・お話し会・小物つくり、囲碁・将棋、体育館・運動場自由遊び、各種団体との体験活動等	
ふれあい教室	北川副校区地域子ども教室 推進事業実施協議会	北川副児童	30	26	交通安全教室、国際交流、七夕かざり、お茶、天体観測、積み木、親子料理教室、しめ縄つくり、ひな人形つくり、ぼた餅会等	
子どもふれあい体験キャンプ	教育委員会	小4・5・6	101	2	野外炊飯、野外体験活動、キャンプファイヤー等	
小学生卓球教室	教育委員会	小学生	16	12	卓球教室(1期16人:2期開催)	

市町名	事業名	主催者	参加対象	募集人数	開催日数	活動内容
唐津市	からつ少年の船	からつ少年の船実行委員会	小4～6	45	4	屋久島での自然体験
	屋久島探検隊	屋久島探検隊実行委員会	小4～6	45	4	屋久島での自然体験
	からつ南少年の船	からつ南少年の船 実行委員会	小4～6	40	4	屋久島での自然体験
	新唐津市自然体験交流事業	唐津市 ボーイスカウト協議会	小5～中3	40	5	波戸岬キャンプ場でのキャンプ・自然体験
	名護屋小学校韓国交流事業	名護屋小PTA	小5・小6	40	3	国際交流
	自然体験ふれあい事業	日本ボーイスカウト 唐津第二団	小1～中3	30	3	キャンプ、自然体験、野外炊飯
	相知町ジュニアリーダー研修	相知町子どもクラブ 指導者連絡協議会	小5	20	2	宿泊体験、野外炊飯
	浜玉町ジュニアリーダー研修	浜玉町子どもクラブ 連絡協議会	小4～中3	30	2	宿泊体験、野外炊飯
	自然観察教室	教育委員会	小・中学生	30	3	自然体験
	ポニーふれあい体験出前教室	教育委員会	幼児・小学生	30名 程度	33	ポニー乗馬体験
	チャレンジスクール	教育委員会浜玉支所	小学生	20	4	カヌー、陶芸、スキー
	厳木楽習教室	教育委員会厳木支所	小・中学生	-	9	農業体験、水泳教室、スキー教室等
	厳木楽習教室(読み聞かせ)	教育委員会厳木支所	厳木小	-	40	読み聞かせ
	厳木楽習教室(読み聞かせ)	教育委員会厳木支所	簗木小	-	38	読み聞かせ
	わんぱく教室	教育委員会肥前支所	小4～6	20名 程度	7	シーカヤック、溪流登り、キャンプ、ウインタースポーツ、料理等
	元気っこチャレンジスクール	教育委員会鎮西支所	小学生	20名 程度	7	スイーツデコレーション、フラワーアレンジ、市外研修等
	ふるさと農園	教育委員会呼子支所	小学生	40名 程度	5	芋、米の栽培や収穫、餅つき等の農業体験活動
	わんぱく教室	教育委員会呼子支所	小学生	30	5	海、山、川等での野外体験活動
	小川島鯨唄保存事業	教育委員会呼子支所	小学生	10	10	小川島鯨骨切り唄・踊りの伝統継承
	わんぱく塾	教育委員会七山支所	小学生	20名 程度	5	溪流登り、料理、もの作り等
鳥栖市	鳥栖市少年少女自然体験学習事業	教育委員会	小4～小6	35	2	みそづくり、清流体験、座禅等
	鳥栖やまびこ対馬研修団	鳥栖やまびこ研修団	小4～中3	30	4	対馬での自然体験活動
多久市	夏休みキャンプin船山	教育委員会	小4～小6	50	4	キャンプ、竹とんぼ作り、はし作り、トーチ作り、野外コンサート 野外炊飯、野外映画他
	孔子の里ジュニアガイド	教育委員会	小4～小6	-	24	聖廟の観光案内
伊万里市	青少年リーダー育成事業	青少年育成市民会議 伊万里市	小1～ 高校生	36	2	リーダー育成交流会、青少年交流会、地元エイサー団体との交流会
	野性への挑戦	青少年育成団体 連絡協議会	小4～ 高校生	41	5	キャンプ、カヌー、ウォークラリー等
	子ども茶道教室	大川内公民館	小学生	-	27	茶道教室
	子ども卓球教室	大川内公民館	小学生	-	9	卓球教室
	土曜図書館	黒川町まちづくり運営協議会 (黒川町親と子の読書会 受託)	幼・保・ 小・中	-	50	土曜図書館(うち9回おはなし会)
	絵手紙教室	二里公民館	小学生	-	13	絵手紙教室
	春の寺子屋	二里町元気なまちづくり 推進協議会、二里公民館	小3～小6	20名 程度	3	農業体験、食育、昔遊び体験
	和笛マイスター	東山代公民館	小4～小6	20名 程度	14	伝統文化 和笛
	東山代神楽	東山代公民館	小4～小6	4	22	伝統文化 神楽
	明星太鼓	東山代町子ども会連合会	小中学生	30	41	伝統文化 太鼓
子ども会ジュニア・リーダー養成研修会	東山代町子ども会連合会	小中学生	40	2	野外活動	

市町名	事業名	主催者	参加対象	募集人数	開催日数	活動内容
武雄市	わんぱくスクール	市・教育委員会・子どもクラブ連絡協議会	小4-小6	40	24	キャンプ、カヌー、スキー、山遊び等
	ジュニアリーダーズ派遣事業	ジュニアリーダーズクラブ	中・高校生	-	12	地区公民館、子育て支援総合センター等へジュニアリーダーを派遣し、レクリエーション等を行う
	ジュニアリーダー研修会	子どもクラブ連絡協議会	小4-中3	40	8	キャンプ、交流会
	武雄市少年少女発明クラブ	武雄市	小4-小6	20	20	木工作、電子工作、実験
鹿島市	鹿島市子ども会 インリーダー研修会	子ども会連絡協議会	小学生	79	2	宿泊所生活のきまり、キャンドルの集い、カッター体験(雨天のため中止)
	わんぱくスクール	教育委員会 ジュニアリーダーズクラブ	小4-小6	30名程度	5	レクリエーション、料理教室等
小城市	おぎチャレンジスクール	教育委員会	小学生	-	8	地域ボランティア活動、社会見学、干潟体験、勾玉づくり体験、ウォーキング等
	桜岡地区青少年健全育成会事業	桜岡地区青少年健全育成会	小中学生	-	11	ラジオ体操、球技大会、グラウンドゴルフ、少年の声発表会、田植え、稲刈り、餅つき、料理教室、卒業生を励ます会等
	岩松地区青少年健全育成会事業	岩松地区青少年健全育成会	小中学生	-	13	ラジオ体操会、芋植え、餅つき、しめ縄づくり、鬼火焚き、少年の声発表会、料理教室、卒業生を励ます会等
	晴田地区青少年健全育成会事業	晴田地区青少年健全育成会	小中学生	-	12	親子で歩こう会、田植え、芋挿し、昔あそび、みかん狩り、稲刈り、餅つき、卒業生を励ます会等
	三里地区青少年育成会事業	三里地区青少年健全育成会	小中学生	-	13	ラジオ体操、模型飛行機大会、田植え、稲刈り、餅つき、卒業生を励ます会等
	わんぱく探検隊	教育委員会	小3-中3	40	12	生活体験、宿泊研修、ものづくり、料理体験、集団レクリエーション
	あしかりちゃれんじすくーる	教育委員会	小学生	-	11	ニュースポーツ、社会見学、カヌー体験、干潟体験、陶芸体験、料理教室等
	芦刈地区青少年育成会事業	芦刈地区青少年育成会	幼・保・小中学生	-	5	ラジオ体操会、長なわとび大会、花いっぱい運動等
神崎市	地域ぐるみわんぱく支援事業	脊振子どもクラブ連絡協議会	脊振小6年	-	2	唐津市馬渡島での野外体験
	しいたけ栽培体験学習	神崎市教育委員会	脊振小4-6年	-	2	地域の特産物しいたけ栽培を学ぶ
吉野ヶ里町	夏休み子ども交流キャンプ	吉野ヶ里町教育委員会	小5-小6	40	3	キャンプ、登山等
上峰町	上峰町青少年育成サマーキャンプ	青少年育成町民会議	小4-中2	100	3	野外炊飯、登山、キャンプファイヤー
	ジュニアリーダー研修会	子どもクラブ連絡協議会	小5	25	2	自然体験、クラフト教室・宿泊体験
白石町	しろいし元気ッズ沖縄自然体験	白石町、町教育委員会	小学6年生	36	9	平和学習、シュノーケリング、カヤック、カヌー、星座観察、野外炊飯
	しろいし元気ッズ北海道自然体験	白石町、町教育委員会	小学6年生	36	8	スノーモービル、スキー、雪中ハイキング、アイヌ文化交流等
太良町	小学生リーダー研修会	教育委員会	小4-小5	52	2	福祉施設でのボランティア体験活動、防火・避難訓練
	竹の子の里事業	太良町社会福祉協議会	小1-小3	165	17	水泳・料理・工作教室、マナー教室、茶道教室、平和学習会、バスハイク等

※「-」は参加対象や参加人数に制限を設けていない。

※「開催日数」については、例えば1泊2日の宿泊の場合は「2」とする。

※放課後子ども教室(国庫補助)を除く

(5)平成24年度通学合宿実績一覧

市町名	主催者	実施 単位	泊数	参加者		宿泊 場所	主催構成団体(スタッフ)
				学年	人数		
佐賀市	勸興まちづくり協議会	校区	2泊3日	小5-小6	19	勸興公民館	勸興まちづくり協議会 まなごし部会 勸興小学校父母と先生の会
	循誘校区通学合宿実行委員会	校区	2泊3日	小5-小6	8	循誘公民館	青少年健全育成協議会、食生活改善推進協議会、循誘小学校、体育協会、民生児童委員協議会、少年育成委員、循誘公民館運営協議会、老人クラブ連合会、子ども会連絡協議会、PTA、自治会(分館長会兼務)
	日新校区通学合宿実行委員会	校区	3泊4日	小5-小6	21	日新公民館	日新校区連携協議会、青少年育成会、子ども会育成会、自治会長会、分館長会、女性の会、体育協会、民生児童委員会、老人クラブ連合会、日新小PTA、昭栄中PTA、交通安全協会、少年補導員、少年育成委員、ボランティアにちりん、食生活改善推進協議会、保護司、日新太陽くらぶ、日新小学校、昭栄中学校、佐賀女子短期大学、日新公民館
	あかまつ通学合宿実行委員会	校区	2泊3日	小5-小6	23	赤松公民館	公民館、青少健、子ども会、赤松小PTA、自治会長会、分館長会、老人クラブ、各町区女性の会、体協、社協、食改善、赤松小、附属小、連携協議会
	神野校区青少年健全育成協議会	校区	3泊4日	小4-小6	23	神野公民館	自治会長会、婦人会、福寿会、社会福祉協議会、民生児童委員会、体育協会、子ども会育成会、小・中学校PTA役員会、交通安全協会、公民館、地域代表
	西与賀校区通学合宿実行委員会	校区	2泊3日	小4-小6	17	西与賀公民館	青少健・自治会・民生委員・食改善・分館長会・PTA・子ども会・公民館
	嘉瀬町青少年健全育成協議会	校区	3泊4日	小4-小6	25	嘉瀬公民館	自治会長会、分館長会、子ども会、嘉瀬小PTA、体協、かせ女性ネットワーク、昭栄中PTA、民生児童委員会、老人クラブ、KSVN、嘉瀬小学校、嘉瀬公民館
	巨勢町通学合宿実行委員会	校区	3泊4日	小3-小6	20	巨瀬公民館	青少健・公民分館長会・子どもクラブ・巨勢小学校及びPTA・社協・ボランティア巨勢・民生児童委員会・食改・少年育成委員・巨勢公民館
	兵庫町通学合宿実行委員会	校区	6泊7日	小4-小5	11	兵庫公民館	女性の会、自治会長会、兵庫公民館、少年育成委員、教育振興会、小学校PTA、いなほ会、長生会、体育協会、子ども会、民生児童委員、兵庫町民男性料理、食改、青少年健全育成会
	高木瀬校区通学合宿実行委員会	校区	2泊3日	小5-小6	23	高木瀬公民館	高木瀬小PTA・子ども会・自治会・自治公民館長会・民児協・体協・青少協・ボランティア高木瀬・食改・社協・連協・一般
	北川副校区通学合宿実行委員会	校区	2泊3日	小4-小6	15	北川副公民館	青少健、PTA、子ども会、自治会、分館長会、女性の会、長寿会、民生児童委員会、食改、ボランティア北川副、小学校、公民館
	本庄校区通学合宿実行委員会	校区	2泊3日	小4-小6	24	本庄公民館	本庄校区社協、本庄校区青少協、公民館運営協議会、自治会長会、本庄まちづくり協議会、本庄小PTA、城西中PTA、子ども会、少年育成委員、民児協、体育協会、老人クラブ連合会、食改善、本庄小学校、城西中学校
	鍋島校区通学合宿実行委員会	校区	2泊3日	小4-小6	26	鍋島公民館	公民分館長会、校区子ども会・青少健、鍋島小学校PTA、鍋島小学校、鍋島ふれあい協議会、民生児童委員会
	久保泉町青少年健全育成協議会	校区	3泊4日	小4-小6	9	久保泉公民館	青少健、女性部、いずみボランティア、自治会、PTA、子ども会、長寿会、民生委員児童委員会
	蓮池校区通学合宿実行委員会	校区	2泊3日	小4-小6	18	蓮池公民館	青少協、育友会、子ども会、自治会、分館長会、老人クラブ、体協、交通安全協会、消防団、民児協、社協、食改、ふるさと料理ボランティア、地域連携協議会
	子供会育成会、小PTA、公民館	校区	2泊3日	小5-小6	17	新栄公民館	子供会育成会、小PTA、あいれふくらぶ、自治会長会、体育協会、婦人会、ボランティア、老人クラブ、民児協、社協、食改協、絵手紙サークル、公民館、青少健
	若楠校区通学合宿実行委員会	校区	3泊4日	小4-小6	28	若楠公民館	青少協、PTA、子ども会、民生児童委員、公民館など
	佐賀市立開成公民館	校区	1泊2日	小4-小6	17	開成公民館	公民館主事
	諸富町通学合宿実行委員会	町区	2泊3日	小4-小6	37	諸富町公民館	公民館、子ども会、PTA、食生活改善協議会、その他
	大和町通学合宿実行委員会 (春日・春日北校区)	校区	2泊3日	小5-小6	16	大和生涯 学習センター	青少年育成大和町民会議、子ども会、自治会、学校、PTA、食改協、民生児童委員会、大和出張所教育課
	大和町通学合宿実行委員会 (川上校区)	校区	2泊3日	小5-小6	15	川上コミュニティー センター	青少年育成大和町民会議、子ども会、自治会、学校、PTA、食改協、民生児童委員会、大和出張所教育課
	富士生涯学習センター	町区	2泊3日	小4-小6	25	富士生涯 学習センター	校区自治会、食改協、社協、青年団、町子連、育友会、JAさが、サークルグループ
	三瀬村通学合宿実行委員会	校区	2泊3日	小4-小6	17	三瀬公民館	婦人会、老人クラブ、三瀬ボランティア、自治会、PTA
	川副出張所教育課	町区	2泊3日	小5-小6	22	川副公民館	川副出張所教育課、南川副婦人会、青年団、Youth
	東与賀校区通学合宿実行委員会	校区	2泊3日	小4-小6	9	東与賀農村環境 改善センター	公民館、食改、少年育成委員、青少健、子どもクラブ、民生児童委員、小学校PTA
	久保田町通学合宿実行委員会	校区	2泊3日	小5-小6	25	久保田農村環境 改善センター・ 老人福祉センター	思齊館小学部、PTA、子どもクラブ、青年団、民生児童委員、公民分館長、JA女性部、地域教育コーディネーター、ボランティア
唐津市	久里っ子わくわく教室	校区	3泊4日	小4-小6	26	久里公民館	久里っ子わくわく教室、育友会、子どもクラブ、青少協、公民館
	鏡校区通学合宿実行委員会	校区	3泊4日	小4-小6	38	鏡公民館	鏡山小中PTA、公民館、鏡山小、青少協、社会福祉協議会、食改善、子どもクラブ
	高島校区通学合宿やってみ隊	校区	2泊3日	小1-小6	9	高島公民館	高島区、公民館、福祉推進協議会、高島小、PTA
	東唐津校区通学合宿	校区	3泊4日	小5-小6	14	東唐津公民館	公民館、青少協、東唐津小、満島キッズ、子どもクラブ
	外町校区通学合宿実行委員会	校区	2泊3日	小4-小6	9	都市コミュニティー センター	町内会、公民館、青少協、福祉推進協議会、外町小、PTAほか
	成和校区通学合宿実行委員会	校区	2泊3日	小4-小5	13	成和公民館	公民館、PTA、子ども教室、男の料理教室
	長松小学校6年体験学習実行委員会	校区	1泊2日	小6	115	長松公民館	長松小学校、長松小学校PTA、保護者
	竹木場校区通学合宿実行委員会	校区	2泊3日	小4-小6	17	竹木場公民館	公民館、運営審議会、育友会、青少協、保護者

市町名	主催者	実施 単位	泊数	参加者		宿泊 場所	主催構成団体(スタッフ)
				学年	人数		
唐津市	佐志校区通学合宿実行委員会	校区	2泊3日	小4-小6	23	佐志公民館	運営審議会、佐志小、佐志校区青少協
	湊校区青少年育成協議会	校区	2泊3日	小4-小6	16	湊公民館	公民館、青少協、湊小、湊中、湊地区区長会
	浜崎小校区通学合宿実行委員会	校区	2泊3日	小4-小5	31	ひれふりランド	浜崎小学校PTA、浜玉地区婦人会、青少協、審議会、支所、浜玉公民館
	厳木町通学合宿実行委員会	支所	3泊4日	小5-小6	26	厳木コミュニティセンター	公民館、支所総務教育課、青少協、婦人会、食改、運営
	相知地区小学校通学合宿実行委員会	校区	3泊4日	小4-小6	42	相知交流文化センター	運営審議会、自治公民館協議会、公民館、総務教育課、青少協、民生児童協議会、子どもクラブ、ボーイスカウト、食改善、婦人会、区長会、相知小、育友会
	北波多校区通学合宿実行委員会	校区	2泊3日	小4-小6	15	北波多公民館	公民館、北波多青少協、北波多小学校PTA、唐津市ボランティア協会北波多支部、公民館運営審議会
	肥前通学合宿実行委員会	校区	2泊3日	小4-小6	15	肥前公民館	公民館、青少協、入野小、運営審議会
	鎮西町通学合宿実行委員会	支所	2泊3日	小3-小4	16	鎮西公民館	公民館、区長会、民生委員会、青少協、打上小、名護屋小、婦人会、食改善、公民館運営審議会
	七山通学合宿実行委員会	支所	2泊3日	小4-小6	21	七山公民館	青少協、運営審議会、婦人会、食改善、老人クラブ、子どもクラブ指導員
多久市	財団法人「孔子の里」 多久市教育委員会 多久市中央公民館	市町	3泊4日	小3-小5	33	東原庫舎	孔子の里、教育委員会、高校生ボランティア、一般ボランティア
伊万里市	立花地区子ども会	校区	3泊4日	小4-小6	40	立花公民館	町子連、レディース、地区社会福祉協議会、自治公民館長会、町民会議、公民館
	黒川町青少年育成町民会議	校区	3泊4日	小4-中3	21	林業研修センター	青少年育成町民会議、子ども会、育友会、公民館
	ふたさと生活体験通学塾実行委員会	校区	7泊8日	小4-小6	22	二里公民館	二里町をなんとかしゅう会、公民館
	下場自治公民館	自治区	1泊2日	小1-小6	10	下場公民館	自治公民館長会、子ども会
	楠久津子ども会	自治区	2泊3日	小1-小6	26	楠久津公民館	自治公民館長会、婦人会、子ども会
	楠久自治公民館	自治区	2泊3日	小1-小6	18	楠久公民館	自治公民館長会、婦人会、子ども会
武雄市	矢筈区通学合宿	自治区	3泊4日	小2-中1	8	矢筈自治公民館	子どもクラブ、自治会、公民館、老人会、婦人会、小学校、中学校
	神六地区通学合宿	自治区	2泊4日	小2-小6	15	神六自治公民館	子どもクラブ、自治会、公民館、小学校、婦人会
	西真手野区通学合宿	自治区	2泊3日	小3-小6	10	柿田代自治公民館	子どもクラブ、生産組合、婦人会、長寿会、公民館
	亀の甲地区通学合宿	自治区	2泊3日	小3-小6	11	亀の甲自治公民館	子どもクラブ、自治会、公民館、老人会、婦人会
	北上滝区通学合宿	自治区	3泊4日	小3-小5	10	北上滝自治公民館	子どもクラブ、自治会、公民館、婦人会、老人会
	北永野区、南永野区通学合宿	自治区	3泊4日	小3-小6	22	南永野区公民館	子どもクラブ、自治会、公民館、老人会、婦人会
	多々良子どもクラブ	自治区	2泊3日	小3-小6	13	多々良公民館	子どもクラブ、自治会、公民館、老人会、婦人会
	北方サマースクール	自治区	1泊2日	小1-小6	20	北方自治公民館	子どもクラブ、自治会、公民館、老人会、婦人会
	永島区通学合宿	自治区	3泊4日	小3-小6	12	永島自治公民館	子どもクラブ、自治会、公民館、老人会、婦人会、青少年育成区民会議
	橘町通学合宿	校区	3泊4日	小4	20	橘公民館	子どもクラブ、区長会、公民館、老人会、婦人会、自治公民館長会、小学校
	上西山通学合宿	自治区	2泊3日	小3-小6	13	上西山自治公民館	子どもクラブ、自治会、公民館、老人会、婦人会、青少年育成区民会議
鹿島市	鹿島地区青少年育成会議	校区	3泊4日	小4-小6	22	福祉会館	PTA、小学校、区長、自治公民館長、地域ボランティア、公民館
	鹿島市青少年育成市民会議	市内	2泊3日	小4-小6	23	自治公民館	鹿島市青少年育成市民会議、教育委員会、ジュニアリーダーOB
小城市	小城市教育委員会(三日月町) 三日月町子どもクラブ連合会	校区	3泊4日	小4-中3	21	生涯学習センター	子ども会、公民館、婦人会、ボランティア
	小城市教育委員会(芦刈町)	校区	6泊7日	小4-小6	18	保健福祉センター	教育委員会・芦刈公民館、食生活改善推進協議会
吉野ヶ里町	吉野ヶ里町教育委員会 中央公民館	校区	4泊5日	小5-小6	20	中央公民館	教育委員会、公民館、大学生
	吉野ヶ里町教育委員会 東脊振公民館	校区	4泊5日	小5-小6	20	東脊振公民館	教育委員会、公民館、大学生
基山町	基山町青少年育成町民会議 基山町教育委員会	町内	2泊3日	小5-小6	16	老人憩いの家	町教育員会、町青少年育成町民会議、町社会福祉協議会、町食生活改善推進協議会、NPO法人かいろう基山、町民生児童委員会、ほか
玄海町	玄海町教育委員会	校区	2泊3日	小5-小6	20	仮屋コミュニティセンター	教育委員会、食生活改善推進協議会、自治会、佐賀大学生ボランティア
有田町	有田町2区公民館	自治区	1泊2日	小4-小6	15	2区公民館	有田町2区、2区自治公民館、PTA、子どもクラブ、老人クラブ、婦人会、教育委員会、公民館
	有田町1区公民館	自治区	1泊2日	小3-小6	12	1区公民館	有田町1区、1区自治公民館、PTA、子どもクラブ、老人クラブ、婦人会、教育委員会、公民館
白石町	白石町教育委員会 白石町青少年育成町民会議	校区	3泊4日	小4-小6	26	福富ゆうあい館	教育委員会、社会教育委員、小学校
太良町	太良町教育委員会	町内	5泊6日	小5-小6	14	自然休養村管理センター	教育委員会

※通学合宿本来の取組みとは言い難い場合も、主催者の呼称による。

### 3 生涯学習・社会教育施設

#### (1) 公民館等施設

	公民館名	公民館設置年度	種別	公立社会教育施設整備費補助金	建物建設年度	構造		運営形態	学級講座 集会等経費	設備備品 その他経費
						構造種別	面積 (㎡)		(千円)	(千円)
1	中 央	S29	併	—	—	—	—	直	—	—
2	勸 興	S26	単	有	S53	RC	481	直	188	2,380
3	循 誘	S26	単	有	S54	RC・W	594	直	207	1,491
4	日 新	S26	複	有	S63	S	685	直	249	1,644
5	赤 松	S26	単	無	H14	S	787	直	352	1,295
6	神 野	S26	単	有	S48	RC	486	直	227	1,228
7	西 与 賀	S25	単	有	H22	S	639	直	134	1,153
8	嘉 瀬	S23	単	無	H24	W	877	直	331	940
9	巨 勢	S24	複	無	H18	W	680	直	175	930
10	兵 庫	S24	単	有	S60	S	656	直	21	1,225
11	高 木 瀬	S22	複	無	H12	S	706	直	308	1,357
12	北 川 副	S24	単	有	S61	S	589	直	104	2,150
13	本 庄	S22	複	無	H16	W	772	直	363	961
14	鍋 島	S22	複	無	H10	S	704	直	183	1,512
15	金 立	S23	複	無	H8	S	622	直	267	1,569
16	久 保 泉	S23	単	有	S55	S	634	直	211	2,244
17	蓮 池	S22	単	有	S62	S	608	直	279	2,150
18	新 栄	S53	単	有	S52	S	453	直	167	999
19	若 楠	S54	単	有	S53	S	578	直	184	1,388
20	開 成	H4	複	有	H4	S	607	直	160	1,741
21	諸 富 町	S30	複	有	S60	RC	2,051	直	260	—
22	大和生涯学習センター	H15	複	無	H14	RC・S	—	直	558	—
23	春日コミュニティセンタ	H25	複	無	H25	RC	—	直	—	—
24	川上コミュニティセンタ	H22	単	無	H22	W	359	直	30	—
25	富士生涯学習センター	S36	複	無	H20	RC	2,216	直	331	—
26	三 瀬	S49	複	無	H21	W	541	直	163	—
27	南 川 副	S48	単	無	H23	W	825	直	297	—
28	西 川 副	S51	単	有	S50	S	571	直	21	—
29	中 川 副	S47	単	有	S47	RC	654	直	27	—
30	大 詫 間	S49	単	有	S48	S	367	直	0	—
31	東 与 賀	S40	単	有	S40	RC	400	直	801	—
32	久 保 田	S43	単	有	S42	RC	504	直	281	—
33	久 里	S29	単	有	S55	RC	766	直	188	1,271
34	鏡	S29	複	無	S60	RC	1,664	直	841	590
35	鬼 塚	S29	単	有	S55	RC	766	直	300	1,952
36	高 島	S26	単	有	S52	RC	439	直	144	6,462
37	東 唐 津	S41	単	有	S59	RC	792	直	189	2,056
38	外 町	S41	複	有	S50	RC	1,125	直	689	0

開館状況				利用状況 (※H25.3.31現在)				
(年間・開館規約日数)	(利用日数) (現状)	(休日開館有無) (条例・規約有無)	休日開館日数 (現状)	公民館		図書室		
				利用回数	利用者数	図書蔵書数 (冊)	図書購入費 (円)	貸出冊数 (冊)
—	—	—	—	—	—	—	—	—
347	336	無	—	1,668	24,536	1,964	16,960	79
347	327	無	—	1,510	25,940	1,891	32,069	84
347	344	無	—	1,984	28,208	3,922	49,562	932
347	346	無	—	3,275	29,245	1,262	0	36
347	332	無	—	1,643	29,410	1,265	34,145	86
347	328	無	1	1,360	18,197	4,240	25,630	830
347	303	無	—	1,317	20,139	476	0	164
347	341	無	—	1,424	18,636	市図書館分館		
347	332	無	—	1,786	25,730	1,093	25,092	153
347	347	無	—	2,928	39,154	市図書館分館		
347	341	無	—	1,801	30,902	1,937	16,975	155
347	347	無	—	2,244	29,784	市図書館分館		
347	347	無	—	1,752	25,213	市図書館分館		
347	338	無	—	1,865	22,629	市図書館分館		
347	323	無	—	950	19,069	1,490	20,149	89
347	329	無	—	1,005	15,479	1,051	17,400	196
347	328	無	—	1,524	19,200	1,461	49,172	169
347	336	無	—	1,704	21,774	1,073	28,060	93
347	340	無	—	1,977	25,963	市図書館分館		
245	347	無	102	1,991	35,970	市図書館分館		
321	309	有	—	2,269	26,453	市図書館分館		
321	—	無	—	—	—	図書室なし		
359	319	無	—	981	10,007	図書室なし		
321	264	有	2	1,044	28,867	市図書館分館		
245	230	無	9	389	6,815	市図書館分館		
331	330	無	1	1,443	22,260	市図書館分館		
293	290	無	19	803	10,794	図書室なし		
293	248	無	17	467	5,970	1,350	0	0
293	241	無	13	435	10,453	図書室なし		
245	328	無	84	1,101	20,859	市図書館分館		
293	245	無	—	1,312	26,654	6,400	0	362
365	258	無	—	2,190	20,572	100	0	110
365	359	無	—	3,032	41,651	500	0	0
365	280	無	—	4,230	18,402	100	0	0
365	250	無	—	208	2,379	726	0	0
365	314	無	—	773	10,613	650	0	26
365	296	有	18	1,440	16,509	2,800	0	9

	公民館名	公民館設置年度	種別	公立社会教育施設整備費補助金	建物建設年度	構造		運営形態	学級講座	設備備品
						構造種別	面積(m <sup>2</sup> )		集会等経費	その他経費
									(千円)	(千円)
39	成和	H3	単	無	H11	RC	1,065	直	523	2,786
40	志道	S38	複	有	S57	RC	973	直	322	5,867
41	大成	S57	単	有	S58	RC	866	直	378	2,969
42	長松	S26	単	無	H5	RC	1,280	直	520	3,470
43	西唐津	S41	複	有	S47	RC	1,003	直	375	811
44	竹木場	S26	単	有	S49	RC	893	直	218	2,014
45	佐志	S26	単	無	H17	RC	1,001	直	466	2,624
46	大良	S33	単	有	S51	RC	988	直	275	1,911
47	湊	S29	単	無	H22	RC	887	直	157	1,857
48	神集島	S29	単	有	S51	RC	750	直	233	1,618
49	浜玉	S49	複	有	S49	RC	1,520	直	1,321	6,126
50	巖木	S24	複	無	S52	RC	2,036	直	528	7,655
51	相知	S25	複	無	H15	RC	2,224	直	678	0
52	牟田部地区	S55	単	無	S55	W	210	直	0	0
53	平山地区	H15	単	無	S59	RC	1,674	直	0	0
54	佐里地区	H15	単	無	S60	RC	1,557	直	0	0
55	北波多	S50	単	無	S50	RC	1,069	直	240	0
56	肥前	S58	複	無	S57	RC	1,569	直	769	8,483
57	鎮西	S55	単	有	S54	RC	1,855	直	1,577	9,435
58	打上	S56	単	有	S55	RC	780	直	0	4,497
59	呼子	S28	単	無	S41	RC	1,920	直	1,366	6,224
60	七山	H17	単	無	S61	RC	1,618	直	228	6,187
61	鳥栖	S35	単	無	S53	RC	597	直	272	7,955
62	鳥栖北	S57	単	有	S62	RC	602	直	282	7,955
63	田代	S29	単	有	S60	RC	600	直	224	7,955
64	若葉	H12	複	無	H11	RC	617	直	268	7,955
65	基里	S29	単	有	H4	RC	602	直	370	7,955
66	麓	S29	複	有	S51	RC	587	直	300	7,955
67	旭	S29	単	有	S53	RC	606	直	423	7,955
68	中央	S55	複	有	S54	RC	2,681	直	88	137,457
69	東多久	S42	単	無	H19	S	715	直	0	0
70	南多久	S42	単	無	H16	S	594	直	0	0
71	多久	S42	単	無	H14	S	582	直	0	0
72	西多久	S42	単	有	H5	S	586	直	0	0
73	北多久	S42	単	無	S52	S	491	直	0	0



開館状況				利用状況 (※H25.3.31現在)				
(年間開館規約日数)	(利用日数) (現状)	(休日開館有無) (規約有等無)	休日開館日数 (現状)	公民館		図書室		
				利用回数	利用者数	図書蔵書数 (冊)	図書購入費	貸出冊数(冊)
365	297	無	—	2,064	33,611	47	0	0
365	351	無	—	3,474	23,465	2,114	0	168
365	335	無	—	2,723	18,252	682	0	1
365	330	無	—	3,993	45,258	350	0	100
365	296	有	53	1,853	20,919	250	0	61
365	294	無	—	495	9,371	230	0	0
365	359	無	—	1,913	15,561	725	0	60
365	268	無	—	1,919	9,283	200	0	43
365	270	無	—	828	9,906	403	0	83
365	282	無	—	336	2,015	750	0	0
365	304	無	—	1,342	28,403	15,086	842,184	20,861
365	359	無	—	3,437	17,267	7,322	208,164	2,002
365	359	有	—	2,345	38,416	0	0	0
365	30	無	—	30	500	0	0	0
365	224	無	—	224	2,798	0	0	0
365	119	無	—	119	1,653	0	0	0
365	347	無	—	1,765	13,400	4,000	88,208	2,089
365	319	有	75	1,974	14,942	9,546	298,917	1,236
365	308	無	—	1,252	13,459	4,837	279,647	1,141
365	256	無	—	377	3,309	1,207	0	190
365	357	無	—	1,272	13,893	11,097	219,516	1,615
365	335	無	—	2,074	27,822	3,716	60,241	679
345	257	有	1	1,346	17,069	0	0	0
345	325	有	1	1,409	25,193	120	0	0
345	310	有	0	1,598	21,642	1,000	0	0
335	310	有	0	1,372	23,665	700	0	0
345	238	有	0	1,156	19,627	1,000	0	0
345	219	有	0	688	12,450	15,443	0	0
345	280	有	1	750	16,834	1,000	0	0
308	323	有	32	1,194	41,670	0	0	0
359	326	有	0	956	14,834	800	0	10
359	296	有	0	554	12,710	999	0	7
359	275	有	0	533	11,104	658	0	7
359	264	有	0	545	8,371	450	0	1
359	301	有	0	637	12,030	350	0	4

	公民館名	公民館設置年度	種別	公立社会教育施設整備費補助金	建物建設年度	構造		運営形態	学級講座	設備備品	
						構造種別	面積(m <sup>2</sup> )		集会等経費	その他経費	
									(千円)	(千円)	
74	伊万里市(14)	中央	S29	単	有	S44	RC	953	直	120	3,815
75		伊万里	S29	単	有	S62	S	800	直	340	1,867
76		大坪	S54	単	有	S53	S	779	直	477	1,972
77		立花	H15	単	無	H14	S	826	直	388	1,971
78		大川内	S55	単	有	S54	S	659	直	275	3,040
79		牧島	S57	単	有	S56	S	655	直	251	1,611
80		黒川	S29	単	無	H11	S	809	直	384	2,950
81		波多津	S29	単	有	S47	S	566	直	209	1,547
82		南波多	S29	単	有	S63	S	689	直	224	3,046
83		大川	S29	単	無	H21	S	821	直	184	1,784
84		松浦	S29	単	無	H15	S	1,203	直	258	2,077
85		二里	S29	単	有	S51	S	744	直	209	1,958
86		東山代	S29	単	有	S52	S	728	直	294	5,062
87		山代	S29	単	有	S50	S	781	直	514	2,678
88	武雄市(10)	中央	S51	複	有	S51	RC	2,321	直	140	0
89		武雄	S31	複	有	S51	RC	93	直	0	0
90		橘	S24	単	有	S45	RC	569	直	18	97
91		朝日	S31	単	有	S54	RC	669	直	100	100
92		若木	S29	単	有	S59	S	554	直	0	69
93		武内	S31	単	有	S49	RC	567	直	0	340
94		東川登	S31	単	有	H元	S	597	直	0	0
95		西川登	S31	単	有	H6	S	604	直	0	205
96		山内	S29	単	無	H4	RC	632	直	154	0
97		北方	S24	単	無	H元	RC	2,650	直	470	50
98	鹿島市(7)	中央	S29	併	—	—	—	—	直	—	—
99		鹿島	S29	複	無	S46	RC	429	指	105	8,113
100		能古見	S29	複	無	H5	W	1,809	指	30	13,688
101		古枝	S29	単	無	S55	RC	409	指	81	9,286
102		浜	S29	複	無	S53	S	1,028	指	71	10,909
103		北鹿島	S29	単	有	S47	RC	416	指	183	9,435
104		七浦	S29	単	無	S56	S	474	指	50	9,554
105	小城市(8)	小城	S25	単	有	S53	RC	2,136	直	701	13,719
106		桜岡支館	H3	単	無	S52	RC	263	直	0	0
107		岩松支館	S48	単	有	S48	S	571	直	0	0
108		晴田支館	S54	単	有	S54	S	610	直	0	0
109		三里支館	S53	単	有	S53	S	563	直	0	0
110		三日月	S24	複	無	H8	RC	2,806	直	532	25,876
111		牛津	S56	単	無	H2	RC	1,038	直	336	4,216
112		芦刈	S43	複	無	s57	RC	2,038	直	221	5,394

開館状況				利用状況 (※H25.3.31現在)				
(年間・開館規約日数)	(利用日数 現況)	(休日・開館有無 規約有等無)	休日開館日数 (現況)	公民館		図書室		
				利用回数	利用者数	図書蔵書数 (冊)	図書購入費	貸出冊数(冊)
359	343	有	0	1,395	25,502	0	0	0
359	335	有	0	1,070	25,152	2,200	0	30
359	319	有	0	1,170	29,620	1,000	0	0
359	349	有	0	995	18,534	528	0	10
359	261	有	0	440	9,111	2,000	0	0
359	146	有	0	206	5,896	974	0	0
359	299	有	0	776	16,828	4,228	0	2,978
359	144	有	0	178	6,046	246	0	0
359	190	有	0	341	10,020	1,000	0	0
359	229	有	0	491	13,681	1,662	20,000	10
359	317	有	2	814	17,369	830	0	5
359	255	有	0	480	10,450	809	10,396	91
359	255	有	1	544	13,179	724	0	34
359	261	有	0	405	10,531	300	20,000円	90
294	294	有	0	1,247	30,817	0	0	0
293	242	有	0	152	1,825	0	0	0
293	329	有	45	1,054	12,931	1,386	0	0
293	295	有	53	889	19,700	3,156	0	72
293	255	有	60	482	8,303	2,183	0	7
293	295	有	38	422	6,015	1,600	0	0
294	290	有	35	654	11,276	2,520	0	62
294	222	有	17	414	8,210	1,129	0	0
360	292	有	0	621	16,031	2,650	100,000	1,387
308	310	有	18	1,328	25,553	18,440	100,000	1,744
—	—	—	—	—	—	—	—	—
245	353	有	109	756	18,420	0	0	0
245	317	有	73	935	14,958	200		
245	311	有	66	584	7,454	1,500		
245	138	有	18	172	2,535	850	0	0
245	305	有	95	1,067	11,134	730		
245	181	有	54	377	5,182	1,500		
347	323	有	103	1,632	51,833	—	—	—
308	203	有	103	385	3,520	—	—	—
308	201	有	103	433	9,158	—	—	—
308	285	有	103	572	12,217	—	—	—
308	185	有	103	259	6,191	—	—	—
347	336	有	103	1,924	55,361	—	—	—
347	323	有	103	1,002	11,376	—	—	—
347	324	有	103	1,541	49,110	—	—	—

公民館名	公民館設置年度	種別	公立社会教育施設整備費補助金	建物建設年度	構造		運営形態	学級講座 集会等経費	設備備品 その他経費		
					構造種別	面積(m <sup>2</sup> )		(千円)	(千円)		
113	中	央	H18	併	—	—	—	—	5,932		
114	嬉野市	塩田	S24	単	有	S53	RC	1,347	直	855	715
115	嬉野市	嬉野	S24	単	有	S36	RC	762	直	292	1,636
116	嬉野市	吉田	S23	単	有	S59	RC	999	直	208	6,525
117	神埼市	中	央	単	有	S60	RC	3,418	直	249	0
118	神埼市	千代田	S50	併	—	—	—	—	直	0	0
119	神埼市	脊振	S49	単	有	S49	RC	665	直	0	0
120	吉野ヶ里町	中	央	単	無	S53	RC	1,561	直	334	11,568
121	吉野ヶ里町	東脊振	S23	単	無	S53	RC	1,515	直	301	4,900
122	基山町	市民会館	S26	単	無	H8	RC	4,451	指	518	42,999
123	上峰町		H7	複	無	H6	RC	3,637	直	42	0
124	みやき町		H16	併	—	—	—	—	直	—	—
125	玄海町	玄海町	S31	複	無	H2	RC	6,009	直	2,404	55,934
126	玄海町	値賀分館	S54	単	有	S53	RC	718	直	0	5,674
127	有田町	東	S31	複	有	S49	RC	537	直	0	0
128	有田町	西	S42	単	有	S41	RC	926	直	0	0
129	大町		S54	単	有	S54	RC	2,082	直	0	423
130	江北町		S40	複	有	S58	RC	1,038	直	0	0
131	白石町	中	央	併	—	—	—	—	直	—	—
132	白石町	白石	S47	複	無	S63	RC	2,117	直	0	0
133	白石町	福富	S24	複	無	H16	RC	2,858	直	0	0
134	白石町	有明	S36	複	有	S51	RC	1,312	直	0	0
135	太良町	中	央	単	有	S53	RC	651	直	476	3,015
136	太良町	大浦	S36	単	有	S56	RC	602	直	0	3,094
合計			—	—	—	—	—	—		34,629	597,208

「種別」  
 単（単独）：当該施設だけで建物を使用している場合  
 複（複合）：当該施設と他の施設・機関等が同一建物を共有している場合  
 併（併置）：同一施設で、中央、地区の両名称を使用している場合及び名称のみの場合

「構造」  
 RC：鉄筋コンクリート造    S：鉄骨造    W：木造

「運営形態」  
 直：市町教育委員会が運営    指：指定管理者が運営    地：地域の団体に委託して運営

開館状況				利用状況 (※H25.3.31現在)				
(年間・開館規約日数)	(利用日数 現況)	(休日開館有無 条例・規約等)	休日開館日数 (現況)	公民館		図書室		
				利用回数	利用者数	図書蔵書数 (冊)	図書購入費	貸出冊数 (冊)
—	—	—	—	—	—	—	—	—
359	325	無	—	1,429	30,722	—	—	—
359	338	無	—	1,064	12,100	—	—	—
359	276	無	—	267	5,538	4,345	180,000	725
344	346	有	2	3,052	107,691	—	—	—
247	247	無	—	—	—	—	—	—
344	228	有	0	358	6,170	—	—	—
293	293	有	—	1,436	17,975	8,862	249,228	4,725
293	293	有	—	1,136	14,144	7,411	228,177	1,856
347	347	有	66	4,738	113,889	—	—	—
294	229	有	0	340	17,154	—	—	—
—	—	—	—	—	—	—	—	—
335	335	有	0	1,500	45,849	—	—	—
359	359	有	0	391	7,220	—	—	—
359	286	無	—	615	15,485	—	—	—
359	261	無	—	475	7,159	—	—	—
359	302	無	—	903	17,072	3,797	468,647	2,921
359	302	無	—	1,167	14,220	20,348	1,079,955	25,792
—	—	—	—	—	—	—	—	—
359	359	無	—	1,462	43,391	—	—	—
359	359	無	—	944	26,699	—	—	—
359	359	無	—	822	15,000	7,444	0	122
295	303	有	21	651	7,793	—	—	—
295	140	有	12	170	3,251	6,528	0	912
—	—	—	—	157,499	2,524,689	233,913	4,748,494	77,504

休日開館有無 (条例・規約等)	: 条例・規約等に申請があった場合、休日に開館する等の記載があるかどうか。
休日開館日数 (現況)	: 条例・規約等に休日開館の記載がある場合、実際に開館した日数。

RC: 79	S: 41	W: 8	RC・S: 1	RC・W: 1	併: 6
直: 129	指: 7	地: 0			

## ○自治公民館設置状況

(平成25年5月1日現在)

市町名	自治公民館			館長			主事		館長 手当	館運営費補助 (年間1館あたり) (千円)
	館数	独立施設		専任	兼任		専任	兼任		
		有	無		区長	その他				
佐賀市	656	555	98	297	354	0	0	0	有	—
唐津市	364	317	47	56	268	0	0	0	無	—
鳥栖市	77	77	0	0	77	0	0	0	無	—
多久市	102	98	4	87	10	5	0	0	有	—
伊万里市	170	170	0	63	107	0	170	0	無	—
武雄市	135	135	0	97	38	0	0	0	有	—
鹿島市	82	82	0	27	42	3	2	0		—
小城市	176	172	4	111	66	0	0	0	有	—
嬉野市	84	84	0	56	32	0	0	0	有	—
神埼市	122	122	0	109	13	0	0	0	有	—
吉野ヶ里町	39	39	0	0	39	0	0	0	有	—
基山町	17	17	0	0	17	0	0	0	有	60(上限)
上峰町	22	22	0	18	1	0	0	0	有	A地区15 B地区13
みやき町	57	55	2	57	0	0	0	0	有	—
玄海町	27	24	3	22	5	0	0	0	有	—
有田町	44	44	0	16	0	0	0	0	有	90
大町町	31	31	0	24	7	0	0	0	有	総額556千円の2/3を均 等割、余を世帯数案分
江北町	32	32	0	33	2	0	0	0	有	—
白石町	109	94	15	107	2	0	0	0	有	30.4(平均)
太良町	55	52	3	0	55	0	0	0	無	—
合計	2,401	2,222	176	1,180	1,135	8	172	0		

※複数館の館長を兼任している自治公民館長が存在するため、館数と館長数は一致しない。

※複数の独立施設を所有する自治公民館が存在するため、館数と独立施設有無の数は一致しない。

○自治公民館補助率

市町名	建築補助	
	新築の場合の補助条件	増改築の場合の補助条件
佐賀市	本体工事費500万円以上に対し、その20%を補助。但し、上限300万円	本体工事費500万円以上に対し、その20%を補助。但し、上限300万円
唐津市	補助対象事業費の2分の1 (最高限度額340万円)	補助対象事業費の2分の1 (最高限度額170万円)
鳥栖市	30%(500万円を上限)	20%(100万円を上限)
多久市	無	無
伊万里市	・対象経費：200万円以上 ・補助率：20%以内 ・限度額：250万円	・対象経費：200万円以上 ・補助率：20%以内 ・限度額：80万円
武雄市	工事費の1/3 限度額200万円	工事費の1/3 限度額100万円
鹿島市	上限額200万円	上限額50万円
小城市	・対象経費：100万円以上(下水道事業加入に伴う工事費等は金額制限なし)、建築費の1割(限度額200万円)、補助金の額から他の補助金等があれば控除する。	・対象経費：100万円以上(下水道事業加入に伴う工事費等は金額制限なし)、建築費の1割(限度額200万円)、補助金の額から他の補助金等があれば控除する。
嬉野市	30%(150万円を上限)	補助対象経費の30% (50万円を上限)
神埼市	建築費の10%以内で、上限150万円	建物本体の改修工事、バリアフリー改修工事、市の施策に応じた改修工事につき事業に要した経費の額の100分の20以内の額で50万円を限度とする。ただし過年度を通して既に補助金の受けた場合はその交付額を含めて50万円を限度とする。
吉野ヶ里町	建築費の1/3	建築費の1/3
基山町	1/4 (上限額400万円)	1/4 (上限額400万円)
上峰町	工事費の20% 400万円を限度 (対象工事20万円以上)	工事費の20% 400万円を限度 (対象工事20万円以上) 新規下水道工事のみの場合は、100万円を限度として全額 (対象工事20万円以上)
みやき町	25% 4,000千円以内	25% 4,000千円以内
玄海町	無	無
有田町	25%～50% (500万円以内)	25%～50% (200万円以内)
大町町	用地の取得及び造成費を除き、建築面積に住宅金融公庫法(昭和25年法律第156号)に規定する「乙」地域における木造住宅標準建築費の坪単価を乗じたる価格の40% (改定予定)	申請書の設計図書を町で査定した額の1/3
江北町	基準額以内で3/4以内	工事費50万円以上 1/2以内・限度額150万円、 下水道排水設備工事 1/2以内限度100万円
白石町	事業費1500万円の限度額 補助率5分の1	事業費500万円の限度額(50万円以上) 補助率5分の1
太良町	直接工事費20%以内 (限度額:200万円)	直接工事費20%以内 (限度額:50万円)

○公民館におけるインターネット環境及びパソコン講座開催一覧

	公民館名	ネット回線の有無	回線の利用形態	住民利用の可否	住民の相談体制	主催講座の有無
佐賀市	勸興	有	自由利用	可	有	有
	循誘	有	パソコン講座のみ	可	無	有
	日新	有	その他	可	無	有
	赤松	有	その他	否	無	有
	神野	有	その他	可	無	有
	西与賀	有	パソコン講座のみ	可	有	有
	嘉瀬	有	自由利用	可	有	有
	巨勢	有	パソコン講座のみ	可	有	有
	兵庫	有	自由利用	可	有	無
	高木瀬	有	その他	可	無	有
	北川副	有	パソコン講座のみ	可	無	有
	本庄	有	パソコン講座のみ	可	有	有
	鍋島	有	自由利用	可	無	無
	金立	有	パソコン講座	可	有	有
	久保泉	有	パソコン講座のみ	可	有	有
	蓮池	有	タブレット講座、PC講座	可	有	有
	新栄	有	パソコン講座のみ	可	無	有
	若楠	有	その他	可	有	有
	開成	有	自由利用	可	有	有
	諸富	無		否	無	無
	大和生涯学習センター	無	その他	否	無	有
	川上コミュニティセンター	無		否	無	無
	富士生涯学習センター	無		否	無	無
	三瀬	無		否	無	有
	南川副	無		否	無	無
	西川副	無		否	無	無
中川副	無		否	無	無	
大詫間	無		否	無	無	
東与賀	無		否	無	有	
久保田	無		否	無	有	
唐津市	久里	有		否		無
	鏡	有		否		有
	鬼塚	有		否		無
	高島	有		否		無
	東唐津	有		可	有	有
	外町	有		可		無
	成和	有		否		無
	志道	有		否		無
	大成	有		否		無
	長松	有		否		無
	西唐津	有		否		無
	竹木場	有		可	有	無
	佐志	有		否		無
	大良	有		可		無
	湊	有		否		無
	神集島	有		可	有	有
	浜玉	有		否		有
	厳木	有		否		有
	相知	有		否		有
	北波多	有		否		有
	肥前	有		否		有
鎮西	有		否		有	
打上	有		否		有	
呼子	有		否		有	
七山	有		否		無	
鳥栖市	鳥栖	有		否		有
	鳥栖北	有		否		有
	田代	有		否		有
	若葉	有		否		有
	基里	有		否		有
	麓旭	有		否		有



	公民館名	ネット回線の有無	回線の利用形態	住民利用の可否	住民の相談体制	主催講座の有無
多 久 市	中央	有		否		無
	東多久	有		否		有
	南多久	有		否		有
	多久	有		否		無
	西多久	有		否		無
	北多久	有		否		無
伊 万 里 市	生涯学習センター	有		否		無
	伊万里	有		否		無
	大坪	有		否		無
	立花	有		否		無
	大川内	有		否		無
	牧島	有		否		無
	黒川	有		否		無
	波多津	有		否		無
	南波多津	有		否		無
	大川	有		否		無
	松浦	有		否		無
	二里	有		否		無
	東山代	有		否		無
	山代	有		否		無
武 雄 市	中央	有	パソコン講座・自由利用 その他	可	無	無
	武雄	有	無	否	無	有
	橋	有	グループウェア・パソコン講座	否	無	有
	朝日	有	パソコン講座・自由利用	可	有	無
	若木	有	パソコン講座	否		有
	武内	無				有
	東川登	無				有
	西川登	有		否		無
	山内	無	無	否	無	無
鹿 島 市	鹿島	有		否		無
	能古見	有		否	無	有
	古枝	有	自由利用	否	有	無
	浜	有		否		無
	北鹿島	有		否		無
	七浦	有		否		有
	小 城 市	小城	有		否	有
三日月		有	パソコン講座	可	有	有
牛津		有	パソコン講座	可	有	無
芦刈		有	自由利用	可	有	無
嬉 野 市	嬉野中央	有	パソコン講座	否		無
	嬉野	無				無
	吉田	無				無
神 埼 市	中央	有	自由利用	可	有	有
	千代田	有	自由利用	可	有	無
	脊振	有		否		無
吉野ヶ里町	吉野ヶ里中央	有		否		無
	東脊振	有		否		無
基 山 町	基山	有		否	無	有
上 峰 町	上峰町	有		否	無	無
み や き 町	みやき町	有	自由利用	可	有	有
玄 海 町	玄海町	有		否		無
	値賀分館	無				無
有 田 町	有田町東	有		否		有
	有田町西	無		否		無
大 町 町	大町町	有		否		無
江 北 町	江北町	有		否		無
白 石 町	中央	有	業務のみ	否	無	無
	白石	有	〃	否	無	無
	福富	有	〃	否	無	無
	有明	有	〃	否	無	無
太 良 町	中央	有		否		有
	大浦	無				無
	計	106		31	23	55

(2) 図書館

○市町立図書館概況

館名	施設							平成24年度受入図書			年間延来者数 (延来館者数)	館内利用人員 (一日平均)	利館用外 人貸出
	独立・併設	構造	延面積	閲覧席数		資料数		購入	寄贈その他	計			
				総席数	うち児童数	蔵書冊数	視聴覚資料数						
			㎡				冊数	冊	冊		人	人	人
佐賀市立図書館	独	鉄筋3階地下1階	9,374	315	54	571,796	17,871	24,538	3,288	27,826	561,160	1,942	314,142
佐賀市立図書館大和館	複	鉄骨鉄筋(一部2階)	1,947	158	35	85,769	2,101	3,206	360	3,566	67,913	235	33,285
佐賀市立図書館諸富館	複	鉄筋2階	359	79	44	25,088	309	2,292	183	2,475	47,503	164	12,362
佐賀市立図書館東与賀館	複	鉄筋平屋建	484	44	12	44,469	2,442	2,881	371	3,252	—	—	16,463
佐賀市立図書館富士館	複	鉄筋平屋建	400	40	10	26,255	1,528	1,509	230	1,739	13,053	45	6,758
佐賀市立図書館三瀬館	複	鉄筋平屋建	70	10	0	11,231	427	1,119	26	1,145	—	—	2,415
佐賀市立図書館川副館	複	鉄筋平屋建	70	10	0	12,725	173	3,587	36	3,623	—	—	6,530
唐津市近代図書館	独	鉄筋4階	4,351	136	45	308,424	6,101	10,825	1,036	11,861	398,717	1,419	363,079
唐津市相知図書館	独	鉄筋2階	536	50	6	37,144	239	935	152	1,087	8,270	29	7,019
鳥栖市立図書館	独	鉄筋2階	2,331	105	22	179,097	5,543	8,413	609	9,022	257,290	893	125,520
多久市立図書館	併	鉄筋2階	328	64	32	49,953	0	1,213	296	1,509	13,340	47	5,400
伊万里市民図書館	独	鉄筋平屋建(一部4階)	4,375	672	171	342,176	9,867	8,955	1,649	10,604	110,932	393	98,032
武雄市図書館歴史資料館	併	鉄筋(一部2階)	2,270	279	24	205,789	1,074	17,241	439	17,680	167,038 ※4~10月	1,012	52,294
鹿島市民図書館	併	鉄筋3階	1,502	141	33	167,388	4,628	5,008	597	5,605	148,918	508	67,181
小城市民図書館三日月館	複	鉄筋平屋建	893	171	57	139,108	3,019	8,822	1	8,823	104,462	376	49,150
小城市民図書館小城館(桜城館)	複	鉄筋2階	1,263	120	33	122,560	2,667	5,381	15	5,396	98,411	354	37,553
嬉野市塩田図書館	複	鉄筋2階	517	57	18	35,384	130	1,235	192	1,427	12,355	45	10,950
嬉野市嬉野図書館	複	鉄筋3階	588	50	12	53,339	0	1,523	214	1,737	25,188	92	13,190
神崎市立図書館	併	鉄筋2階	263	39	26	25,580	206	1,606	290	1,896	21,985	76	16,412
神崎市立図書館千代田分館	併	鉄筋2階	76	5	0	7,515	0	1,261	75	1,336	3,360	14	3,274
神崎市立図書館脊振分館	併	鉄筋2階	105	23	8	6,878	0	488	67	555	5,893	20	1,403
基山町立図書館	複	鉄筋2階	392	22	8	72,639	0	3,880	150	4,030	—	—	23,667
上峰町図書館(上峰町ふるさと学館)	複	鉄筋2階	381	32	9	56,990	291	784	453	1,237	—	—	8,798
みやき町立図書館	併	鉄筋平屋建	682	46	10	72,376	1,881	1,400	294	1,694	—	—	20,392
玄海町立図書館	併	鉄筋2階	360	22	6	27,602	179	2,511	841	3,352	20,125	64	14,752
有田町東図書館	併	鉄筋1階	373	65	15	38,046	310	2,091	689	2,780	33,787	115	15,380
有田町西図書館	複	鉄筋3階	261	39		26,034	423	2,117	334	2,451	12,141	41	7,505
白石町ゆうあい図書館	複	鉄筋平屋建	1,015	91	16	43,723	1,744	1,305	280	1,585	—	—	20,306
太良町立図書館大橋記念館	独	鉄筋2階	568	44	16	37,243	266	1,172	85	1,257	10,090	37	7,702
合計	—	—	—	—	—	2,832,321	63,419	127,298	13,252	140,550	2,141,931	—	1,360,914

○数値又は実績が「ない」場合は「0」を記入し、数値又は実績が「ある」が不明の場合は「—」。

○「蔵書冊数」には寄託資料を含み、雑誌・逐次刊行物・視聴覚資料を除く。

○「職員数」の( )内は、兼任及び臨時職員数で内数。

○「年間館内利用人員」は図書館に来館した来館者数(延人数)。

平成24年度利用状況					平成25年度職員					平成24年度決算				平成25年度予算		
館外貸出 利用冊数		移動 図書 館車	巡回 回書 簡館 所車	団 体 書 館 ・ 車 利 用 人 員	貸 出 書 冊 館 数 車	司 書	司 書 補	そ の 他	計	(除、 書 人 件 費 費)	う ち 資 料 購 入 費	図 書 購 入 費	(除、 書 人 件 費 費)	う ち 資 料 購 入 費	図 書 購 入 費	
個人 貸 出	団体 貸 出															冊
1,694,384		1	10	1,620	39,173	42	0	(1)13	(1)55	214,429	42,673	26,102	206,181	35,052	21,577	
155,803		—	—	—	—	7	0	1	8	21,857	5,002	3,312	22,312	4,854	3,278	
59,597		—	—	—	—	4	0	1	5	13,167	3,266	2,651	11,857	1,829	1,311	
72,501	48,930	—	—	—	—	4	0	1	5	13,461	3,710	2,642	13,639	3,412	2,310	
36,563		—	—	—	—	4	0	1	5	9,934	2,395	1,473	9,975	2,136	1,509	
11,773		—	—	—	—	2	0	0	2	6,298	1,545	1,201	6,013	1,153	779	
32,511		—	—	—	—	2	0	0	2	12,362	5,271	4,453	10,741	3,688	3,000	
393,528	62,893	0	—	—	—	(4)12	0	(6)9	(10)21	83,130	25,488	19,135	81,107	24,904	18,399	
28,384	142	0	—	—	—	(2)2	0	(2)2	(4)4	9,855	1,650	1,260	9,952	1,614	1,204	
595,448	19,939	1	40	2,955	23,730	(4)14	0	6	(4)20	35,740	15,108	11,590	37,330	14,553	11,000	
18,628	470	0	—	—	—	2	0	(1)1	(1)3	5,049	3,628	2,999	5,568	3,654	3,000	
373,220	141,549	2	72	23,877	145,268	(1)12	0	(3)5	(4)17	75,434	15,282	10,886	79,390	18,100	13,032	
211,925	11,232	0	—	—	—	13	0	4	17	509,875	12,941	11,859	62,764	14,000	13,510	
270,633	31,842	0	—	—	—	5	0	(1)10	(1)15	20,931	11,914	8,000	22,058	12,532	9,000	
230,334	11,569	1	29	4,556	20,940	(15)17	0	(1)1	(16)18	51,200	15,224	6,737	53,888	13,179	7,250	
189,643	2,364	0	—	—	—	(8)10	0	0	(8)10	26,261	7,512	5,887	27,001	8,001	6,392	
36,542	2,884	0	—	—	—	2	0	1	3	4,527	1,991	1,796	4,527	2,176	1,800	
46,839	3,581	0	—	—	—	1	2	2	5	3,276	2,666	2,290	3,342	2,855	2,300	
50,792	1,678	0	—	—	—	2	1	(3)3	(3)6		2,729	2,318			2,300	
10,192	286	0	—	—	—	0	0	(1)1	(1)1	17,126	1,742	1,700	16,515	5,240	1,700	
3,720	117	0	—	—	—	0	0	(1)1	(1)1		740	700			700	
102,204	7,701	0	—	—	—	2	0	(1)2	(1)4	12,214	6,055	5,400	12,607	6,043	5,400	
42,415	960	0	—	—	—	3	0	(1)1	(1)4	10,383	1,422	1,056	10,383	1,445	1,013	
86,459	1,957	0	—	—	—	(2)3	0	(2)3	(4)6	4,164	2,285	1,900	4,788	2,302	1,400	
50,636	929	1	10	1,134	3,803	2	2	1	5	13,096	4,347	3,705	6,118	4,105	3,500	
42,930	4,621	0	—	—	—	(2)3	0	(2)2	(4)5	12,689	3,596	1,900	10,635	3,527	3,000	
23,491	6,008	0	—	—	—	(2)2	0	(1)1	(3)3	9,822	3,461	2,875	9,978	3,350	3,000	
61,315	1,390	0	—	—	—	3	0	2	5	10,696	3,708	2,300	10,696	3,700	2,300	
24,681	1,468	0	—	—	—	(1)1	0	(4)4	(5)5	8,075	2,032	1,729	8,998	2,350	2,048	
4,957,091	364,510	6	161	34,142	232,914	(41)176	5	(31)79	(72)260	1,215,051	209,383	149,855	758,363	199,754	147,012	

○「館外貸出利用冊数」は蔵書のみ貸出冊数。

○「独立・併設」「延面積」「蔵書冊数」「受入図書」「年間来館者数」「館外貸出利用冊数」「決算・予算」については、平成25年度公共図書館・公民館内読書施設調査の数値に準ずる。

○決算・予算内の「うち資料購入費」は、図書費・雑誌新聞費・視聴覚資料費・自動車図書館用資料費・その他資料費・臨時資料費の合計。

○市町立図書館一覧

館名	郵便番号	所在地	設置年度	建設年度	T E L	F A X
佐賀市立図書館	840-0815	佐賀市天神三丁目2番15号	H8	H7	0952-40-0001	0952-40-0111
佐賀市立図書館大和館	840-0201	佐賀市大和町大字尼寺1875	H15	H14	0952-62-3746	0952-62-7655
佐賀市立図書館諸富館	840-2105	佐賀市諸富町大字諸富津7	H17	H17	0952-47-2002	0952-47-2442
佐賀市立図書館東与賀館	840-2221	佐賀市東与賀町大字下古賀1228-3	H8	H7	0952-45-0511	0952-45-0600
佐賀市立図書館富士館	840-0501	佐賀市富士町大字古湯2624	H20	H20	0952-58-3590	0952-58-3591
佐賀市立図書館三瀬館	842-0301	佐賀市三瀬村三瀬2762-2	H21	H21	0952-56-2007	0952-56-2007
佐賀市立図書館川副館	840-2213	佐賀市川副町鹿江422-1	H24	H24	0952-45-0645	0952-45-0645
唐津市近代図書館	847-0816	唐津市新興町23番地	H4	H3	0955-72-3467	0955-72-3523
唐津市相知図書館	849-3201	唐津市相知町相知1959-5	S56	S55	0955-62-4194	0955-62-4193
鳥栖市立図書館	841-0053	鳥栖市布津原町11-21	H4	H2	0942-85-3630	0942-84-2828
多久市立図書館	846-0002	多久市北多久町小侍7-1	S55	S55	0952-75-2233	0952-75-2233
伊万里市民図書館	848-0027	伊万里市立花町4110-1	H7	H6	0955-23-4646	0955-22-3231
武雄市図書館 ・歴史資料館	843-0022	武雄市武雄町大字武雄5304-1	H12	H11	0954-20-0222	0954-20-0223
鹿島市民図書館	849-1312	鹿島市大字納富分2700-1	H13	H12	0954-63-4343	0954-63-2217
小城市民図書館 小三日月館	845-0021	小城市三日月町長神田1845	H8	H7	0952-72-4946	0952-72-1828
小城市民図書館 小城館（桜城館）	845-0001	小城市小城町158-4	H11	H10	0952-71-1131	0952-71-1146
嬉野市塩田図書館	849-1411	嬉野市塩田町大字馬場下甲1782	S62	S61	0954-66-9130	0954-66-9136
嬉野市嬉野図書館	843-0301	嬉野市嬉野町大字下宿乙1298	H15	H1	0954-42-1550	0954-42-2948
神埼市立図書館	842-0007	神埼市神埼町鶴3388-5	H21	S60	0952-53-2325	0952-53-4940
神埼市立図書館千代田分館	842-0053	神埼市千代田町直鳥166-1	H21	H7	0952-44-2731	0952-44-3287
神埼市立図書館脊振分館	842-0201	神埼市脊振町広滝593-3	H21	H1	0952-59-2048	0952-51-9030
基山町立図書館	841-0204	三養基郡基山町大字宮浦350-6	S57	S56	0942-92-0289	0942-92-1108
上峰町図書館 （上峰町ふるさと学館）	849-0123	三養基郡上峰町坊所606	H5	H5	0952-52-4934	0952-52-4937
みやき町立図書館	849-0101	三養基郡みやき町大字原古賀1043	S53	H9	0942-94-4511	0942-94-4851
玄海町立図書館	847-1422	東松浦郡玄海町大字新田1809-22	H21	H3	0955-52-6688	0955-52-5017
有田町東図書館	844-0018	西松浦郡有田町本町丙1002番地2	H22	S51	0955-43-2327	0955-42-6309
有田町西図書館	849-4192	西松浦郡有田町立部乙2202番地	H22	H17	0955-46-2915	0955-46-2100
白石町ゆうあい図書館	849-0401	杵島郡白石町大字福富3535-1	H16	H15	0952-87-2171	0952-87-2179
太良町立 大橋記念図書館	849-1602	藤津郡太良町大字多良1-17	S61	S60	0954-67-2282	0954-67-2282

HPアドレス	E-mail
<a href="http://www.lib.saga.saga.jp/">http://www.lib.saga.saga.jp/</a>	sc-tosyo@lib.saga.saga.jp
<a href="http://www.lib.saga.saga.jp/">http://www.lib.saga.saga.jp/</a>	sc-yamato@lib.saga.saga.jp
<a href="http://www.lib.saga.saga.jp/">http://www.lib.saga.saga.jp/</a>	sc-morodomi@lib.saga.saga.jp
<a href="http://www.lib.saga.saga.jp/">http://www.lib.saga.saga.jp/</a>	sc-higashi@lib.saga.saga.jp
<a href="http://www.lib.saga.saga.jp/">http://www.lib.saga.saga.jp/</a>	sc-fuji@lib.saga.saga.jp
<a href="http://www.lib.saga.saga.jp/">http://www.lib.saga.saga.jp/</a>	sc-mitsuse@lib.saga.saga.jp
<a href="http://www.lib.saga.saga.jp/">http://www.lib.saga.saga.jp/</a>	sc-kawasoe@lib.saga.saga.jp
<a href="http://tosyokan.karatsu-city.jp/">http://tosyokan.karatsu-city.jp/</a>	tosyokan@karatsu-city.jp
—	ouchi-lib@karatsu-city.jp
<a href="http://www.city.tosu.lg.jp/library/">http://www.city.tosu.lg.jp/library/</a>	tosyokan@city.tosu.lg.jp
<a href="http://lib.city.taku.saga.jp/">http://lib.city.taku.saga.jp/</a>	—
<a href="http://www.library.city.imari.saga.jp/">http://www.library.city.imari.saga.jp/</a>	library@city.imari.lg.jp
<a href="http://www.epochal.city.takeo.lg.jp/">http://www.epochal.city.takeo.lg.jp/</a>	epochal@city.takeo.lg.jp
<a href="http://www.library.city.kashima.saga.jp/">http://www.library.city.kashima.saga.jp/</a>	kashimal@theia.ocn.ne.jp
<a href="http://library.city.ogi.saga.jp/">http://library.city.ogi.saga.jp/</a>	tosyokan-mikatsuki@city.ogi.lg.jp
<a href="http://library.city.ogi.saga.jp/">http://library.city.ogi.saga.jp/</a>	tosyokan-ogi@city.ogi.lg.jp
—	tosyokan@city.ureshino.lg.jp
—	toshokan-u@city.ureshino.lg.jp
<a href="http://library.kanzaki.ed.jp/">http://library.kanzaki.ed.jp/</a>	library01@kanzaki.ed.jp
<a href="http://library.kanzaki.ed.jp/">http://library.kanzaki.ed.jp/</a>	library02@kanzaki.ed.jp
<a href="http://library.kanzaki.ed.jp/">http://library.kanzaki.ed.jp/</a>	library03@kanzaki.ed.jp
<a href="http://www.kiyama-lib.jp/">http://www.kiyama-lib.jp/</a>	toshokan-1@town.kiyama.lg.jp
<a href="http://lib.town.kamimine.lg.jp/toshow/index.asp">http://lib.town.kamimine.lg.jp/toshow/index.asp</a>	furusato@town.kamimine.lg.jp
<a href="http://lib.town.miyaki.lg.jp/">http://lib.town.miyaki.lg.jp/</a>	—
<a href="http://library.town.genkai.saga.jp/">http://library.town.genkai.saga.jp/</a>	library@town.genkai.saga.jp
<a href="http://lib2.town.arita.saga.jp/">http://lib2.town.arita.saga.jp/</a>	book2@town.arita.saga.jp
	book1@town.arita.saga.jp
<a href="http://www.town.shiroishi.lg.jp/view.php?pageId=1613">http://www.town.shiroishi.lg.jp/view.php?pageId=1613</a>	you-i.lib@town.shiroishi.lg.jp
<a href="http://www.tosyo-saga.jp/tara2/opac/top.do">http://www.tosyo-saga.jp/tara2/opac/top.do</a>	toshokan@town.tara.saga.jp

(3) 地域(市町)視聴覚ライブラリー

No.	平成24年度加盟団体 (所在地)	設置 根拠 (※1)	職員 (※2)		貸出 対象		平成24年度決算額(千円)						機 材 (台)								
			専 任 (人)	兼 任 (人)	団 体 へ の 貸 出	個 人 へ の 貸 出	収入			支出			1 6 ミ リ 映 写 機	8 ミ リ 映 写 機	ス ラ イ ド 映 写 機	O H P	録 音 機	テ レ ビ	V T R	テ レ ビ カ メ ラ	
							市 町 費	補 助 金 ・ そ の 他	合 計	教 材 購 入 費	機 材 購 入 費	運 営 費 ・ そ の 他									合 計
1	佐賀市視聴覚ライブラリー (佐賀市教育委員会内)	市条例	0	1	○	-	279	0	279	0	205	74	279	3	0	1	3	3	1	3	6
2	鳥栖市視聴覚ライブラリー (鳥栖市立図書館内)	その他	1	0	○	-	697	0	697	697	0	0	697	2	0	0	0	1	11	11	0
3	多久市視聴覚ライブラリー (多久市中央公民館内)	規則	0	2	○	○	0	0	0	0	347	0	347	1	1	1	1	1	0	3	0
4	伊万里市視聴覚ライブラリー (伊万里市立図書館内)	その他	0	2	○	○	0	0	0	0	0	0	0	1	0	1	1	1	5	10	1
5	武雄市視聴覚ライブラリー (武雄市中央公民館内)	その他	0	1	○	○	0	0	0	0	0	0	0	0	0	0	0	0	0	0	0
6	鹿島市視聴覚ライブラリー (鹿島市生涯学習センター内)	その他	0	2	○	○	0	0	0	0	0	0	0	2	0	1	1	2	1	1	2
7	嬉野市視聴覚教育連絡協議会 (嬉野市中央公民館内)	任意	0	1	○	○	0	0	0	0	0	0	0	2	0	1	1	0	2	2	0
8	三神視聴覚教育振興会 (神崎市役所千代田支所内)	規約等	0	1	○	○	1,902	238	2,140	577	70	1,264	1,911	0	0	0	0	0	2	2	0
9	有田町教育委員会	その他	0	1	○	○	0	0	0	0	0	0	0	0	0	0	0	0	1	0	0
10	大町町教育委員会	その他	0	1	○	-	0	0	0	0	0	0	0	2	4	0	0	0	1	0	1
11	江北町教育委員会	その他	0	1	○	-	0	0	0	0	0	0	0	0	0	0	0	0	1	1	0
12	太良町視聴覚教育連絡協議会 (太良町中央公民館内)	任意	0	1	○	○	0	0	0	0	0	0	0	1	1	0	1	1	1	0	0
合計			1	14	12	8	-						14	6	5	8	9	26	33	10	

※1 「設置根拠」

[条 例] … 条例により設置根拠が明確にされている場合

[規 則] … 教育委員会規則により設置根拠が明確にされている場合

[規約等] … 一部事務組合、協議会規則等規約のみの場合

[その他] … 教育委員会規則でも課の事務分掌規程、視聴覚資料の利用規程、視聴覚教材・教具の貸出規則のみの場合

[任 意] … 上記以外の場合

機材・教材整備状況（平成25年5月1日現在）													機材・教材利用状況（平成24年度）											
教材（本）													機材（台）					教材（本）						
ビデオ編集機	液晶ビデオカメラ	パソコン対応液晶ビデオカメラ	プレーヤー	パソコン	CDプレーヤー	ビデオデッキ	16ミリ映画	スライド	録画教材（DVD）	録画教材（ビデオ）	録画教材（その他）	録音教材	16ミリ映写機	液晶ビデオカメラ	プロジェクタ	スライド映写機	OHPR	VTR	その他	スライド	録画教材（DVD）	録画教材（ビデオ）	録画教材（その他）	録音教材
1	0	5	0	0	1	0	444	0	0	13	0	0	0	4	0	0	0	0	9	0	0	0	0	0
1	0	0	0	0	6	0	38	3	507	1,046	72	3,857	0	0	0	0	0	0	0	0	6,863	3,244	5	28,767
1	1	2	0	20	1	1	0	0	0	352	6	0	1	46	0	0	0	0	74	0	0	0	0	0
1	0	0	0	0	14	10	27	0	166	362	0	16	0	0	0	0	0	0	0	0	95	7	0	5
0	0	0	0	0	0	0	0	0	0	13	0	0	0	0	0	0	0	0	0	0	0	0	0	0
0	1	2	0	6	3	0	50	4	0	224	0	125	0	30	0	0	0	0	0	0	0	32 (DVD含む)	0	0
0	1	2	0	45	1	1	0	0	0	108	0	0	0	0	0	0	0	0	0	0	0	0	0	0
1	0	1	0	0	0	1	0	0	77	701	13	3	0	35	0	0	0	0	188	0	139	250	0	0
0	1	3	0	11	0	0	0	0	0	0	0	0	0	17	0	0	0	0	0	0	0	0	0	0
0	0	1	1	1	0	0	0	0	26	26	0	0	0	6	0	0	0	0	0	0	0	0	0	0
0	0	0	0	25	0	0	0	0	11	9	0	0	0	0	0	0	0	0	0	0	0	0	0	0
0	1	2	1	12	1	0	0	0	0	0	0	0	0	0	0	0	0	0	0	0	0	0	0	0
5	5	18	2	120	27	13	559	7	787	3,247	91	4,001	1	138	0	0	0	0	271	0	7,097	3,533	5	28,772

※2 「職員」 (+393)  
 [専任] … 当該施設の常勤の職員。  
 [兼任] … 常勤の職員で、当該施設以外の職務が本務である者。

※3 「機材・教材整備状況」  
 施設利用者が利用できる機材・教材の保有数。事務用の機器等は含まない。

#### (4) 青年の家

##### ○佐賀市青少年センター

〒840-0814 佐賀市成章町1番7号

TEL 0952-24-2331 FAX 0952-24-2332 E-mail seishone@city.saga.lg.jp

開設年月日	類別	構造	総面積(m <sup>2</sup> )	職員数(人)	
				常勤	非常勤
S47.7.1	非宿泊型	RC	2,112.81	8	11

平成24年度利用状況(開所日数359日)

類型	区分	利用人員(人)			1日平均利用者(人)		
		個人	団体	計	個人	団体	計
勤労青年	勤労青年	59	973	1,032	0.2	2.7	2.9
在学青少年	大学生	355	623	978	1.0	1.7	2.7
	高校生	2,266	1,603	3,869	6.3	4.5	10.8
	小中学生	5,506	5,103	10,609	15.3	14.2	29.6
	小計	8,127	7,329	15,456	22.6	20.4	43.1
大人	大人	1,509	19,447	20,956	4.2	54.2	58.4
計		9,695	27,749	37,444	27.0	77.3	104.3

##### ○唐津市都市青年の家

〒847-0083 唐津市和多田大土井1番1号

TEL 0955-72-9159 FAX 0955-72-9195

開設年月日	類別	構造	総面積(m <sup>2</sup> )	職員数(人)	
				常勤	非常勤
S44.4.20	非宿泊型	RC	1,480.46	0	0

平成24年度利用状況(開所日数293日)

類型	区分	利用人員(人)			1日平均利用者(人)		
		個人	団体	計	個人	団体	計
勤労青年	勤労青年	0	1,552	1,552	0	5.3	5.3
在学青少年	大学生	0	0	0	0	0	0
	高校生	0	102	102	0	0.3	0.3
	小中学生	0	983	983	0	3.4	3.4
	小計	0	1,085	1,085	0	3.7	3.7
大人	大人	0	3,077	3,077	0	10.5	10.5
計		0	5,714	5,714	0	19.5	19.5



## (5) 各市町教育委員会所管のその他の社会教育関連施設

○ 鳥栖市：社会教育研修場

〒841-0087 鳥栖市河内町 2120

問合せ先 TEL 0942-85-3694 (鳥栖市生涯学習課)

開設年月日	建設年月日	種別	構造	総面積 (㎡)	開所日数 (日)	職員数(人)		H24年度利用状況	
						常勤	非常勤	日帰り	宿泊
S43.4.1	S43.3.31	宿泊	W	1,705	20	0	0	228	219

○ 多久市：東原庁舎

〒846-0031 多久市多久町東の原

問合せ先 TEL 0952-75-5112 (直通)

開設年月日	建設年月日	種別	構造	総面積 (㎡)	開所日数 (日)	職員数(人)		H24年度利用状況	
						常勤	非常勤	日帰り	宿泊
H3.9.20	H3	宿泊	W	722	301	4	0	2,205	563

○ 小城市：小城市三日月野外研修センター

〒845-0023 小城市三日月町織島 2 番地 13

問合せ先 TEL 0952-37-6132 (小城市生涯学習課)

開設年月日	建設年月日	種別	構造	総面積 (㎡)	開所日数 (日)	職員数(人)		H24年度利用状況	
						常勤	非常勤	日帰り	宿泊
S61	S61	宿泊	W	397.1	348	0	2	1,095	333

○ 小城市：小城市川内野外研修センター

〒845-0002 小城市小城町畑田 5887 番地 25

問合せ先 TEL 0952-37-6132 (小城市生涯学習課)

開設年月日	建設年月日	種別	構造	総面積 (㎡)	開所日数 (日)	職員数(人)		H24年度利用状況	
						常勤	非常勤	日帰り	宿泊
H21	S46	非宿泊	広場	3,206	348	0	1	811	—

○ 神崎市：鳥羽院山荘

〒842-0202 神崎市脊振町鹿路 3496-1

問合せ先 TEL 0952-59-2131 (脊振公民館)

開設年月	建設年月日	種別	構造	総面積 (㎡)	開所日数 (日)	職員数(人)		H24年度利用状況	
						常勤	非常勤	日帰り	宿泊
H15.9.25	H15.9.25	宿泊	W	3,120	365	0	1	420	414

○ 神崎市：脊振山麓習遊館

〒842-0203 神崎市脊振町服巻 954

問合せ先 TEL 0952-59-2131 (脊振公民館)

開設年月	建設年月日	種別	構造	総面積 (㎡)	開所日数 (日)	職員数(人)		H24年度利用状況	
						常勤	非常勤	日帰り	宿泊
H15.9.25	H15.9.25	宿泊	W	3,700	365	0	1	85	422

○ 神崎市：下村湖人生家

〒842-0065 神崎市千代田町崎村 895-1

問合せ先 TEL 0952-44-5167 (直通)

開設年月日	建設年月日	種別	構造	総面積 (㎡)	開所日数 (日)	職員数(人)		H24年度利用状況	
						常勤	非常勤	日帰り	宿泊
S45	明治時代	非宿泊	W	3,403	284	0	3	2,198	—

## (6) 同和対策集会所

同和対策審議会の答申及び地域改善対策特定事業に係る国の財政上の特別措置に関する法律の趣旨に則り、整備された同和対策集会所の設置状況

市町名	集会所名	建築年度	構造	延床面積(m <sup>2</sup> )	施設内容
佐賀市	佐賀市立同和教育集会所	S59	鉄筋二階	146	研修室、事務室、調理実習室、和室、ホール、その他
	佐賀市立田代ふれあいセンター	H6	鉄骨平屋	103	研修室、事務室、調理実習室、和室、ホール、倉庫、その他
	佐賀市立大和教育集会所	S51	木造二階	132	集会室、研修室、調理実習室、事務室兼図書室、学習室、その他
	佐賀市立久保田教育集会所	S53	木造平屋	87	集会室、研修室(和室)、学習室、調理実習室、その他
唐津市	唐津市唐津同和教育集会所	S59	鉄筋二階	159	研修室、小研修室、調理実習室、倉庫、事務室、応接室兼図書室
	唐津市相知同和教育集会所	S59	鉄筋二階	132	研修室2、調理実習室、事務室、その他
鳥栖市	鳥栖市同和教育集会所	S61	鉄筋二階	146	研修室2、調理実習室、事務室、その他
多久市	多久市鳥居原教育集会所	S50	木造平屋	147	大会議室、小会議室、図書室、調理実習室、事務室、その他
	多久市立同和教育集会所	S59	鉄筋二階	146	研修室2、和室、調理実習室、ホール、その他
伊万里市	伊万里市立同和教育集会所	S63	鉄筋二階	146	研修室2、調理実習室、事務室、ホール、その他
鹿島市	鹿島市立教育集会所	S55	木造平屋	164	大会議室、小会議室、児童室、調理実習室、相談室、ホール、その他
	鹿島市立同和教育集会所	S59	鉄筋二階	146	研修室2、調理実習室、事務室、ホール、その他
小城市	小城市教育集会所	S51	木造平屋	166	大会議室、小会議室、調理実習室、児童室兼図書室、学習室、その他

### Ⅲ 社会教育関係団体

#### 1 社会教育関係団体一覧

団 体 名	代表者名	事 務 局 所 在 地	電話・ファックス
佐賀県社会教育委員連絡協議会	上野 景三	〒840-8570 佐賀市城内一丁目1-59 県まなび課内	TEL 0952-25-7313 FAX 0952-25-7406
佐賀県公民館連合会	田中 源一	〒840-8570 佐賀市城内一丁目1-59 県まなび課内	TEL 0952-25-7313 FAX 0952-25-7406
佐賀県高等学校 P T A 連 合 会	小出 邦彦	〒840-0814 佐賀市成章町7番29号 県まなび課分室内	TEL 0952-29-2573 FAX 0952-26-5435
佐賀県P T A 連 合 会	西岡 豊	〒840-0047 佐賀市与賀町1-24 県P T A会館内	TEL 0952-26-2276 FAX 0952-26-2265
佐賀県地域婦人連絡協議会	三苦紀美子	〒840-0814 佐賀市成章町2-16 県婦人会館内	TEL 0952-25-2101 FAX 0952-25-2102
佐賀県連合青年団	堤 大史	〒849-0923 佐賀市日の出一丁目21-50 県青年会館内	TEL 0952-31-1074 FAX 0952-31-1074
佐賀県子ども会連合会	吉田 欣也	〒840-0814 佐賀市成章町7番29号 県まなび課分室内	TEL 0952-24-0602 FAX 0952-20-6222
日本ボーイスカウト 佐賀県連盟	嘉瀬 慶昭	〒849-1101 杵島郡白石町今泉89-4（古賀三代好方）	TEL 0952-29-9301 FAX 0952-29-9301
ガールスカウト佐賀県連盟	堤 いと代	〒841-0051 鳥栖市元町1216-6（湊 照美方）	TEL 0942-82-5816 FAX 0942-82-5816

## 2 PTA

### (1) PTAの現況

学校種別PTA数・会員数(平成25年5月1日現在)

区 分	小学校 (分校2を含む)	中学校 (私立を含む)	小中合同	小・中学校計	高等学校
	PTA数	151	73	15	239
会員数	27,508	21,877	2,183	51,568	28,398

※合同とは、小・中学校PTA合同組織をいう。

### (2) PTA被表彰一覧(平成24年度)

PTA・育友会名	所在地	電 話	活動内容(特色)	表彰者
多久市立 東部小学校育友会	多久市東多久町別 府 3182 番地	0952- 76-2002	小中一貫校開設へ向けた小中連携、小々連携等に勤め、小中挨拶運動、地域子どもクラブへの支援活動、教職員・保護者・地域の人が参加した歓送迎会やレクリエーション活動を行った。円滑な小中一貫教育の基礎作りに貢献した。	文科省
白石町立 有明西小学校PTA	白石町大字戸ヶ里 1493 番地 1	0954- 65-4137	各専門部の活動が大変活発で、母親委員会はベルマーク収集、バザー開催マラソン大会での生徒への支援活動卒業式前の活動などを行っている。また地区委員会では資源物取、親子奉仕活動、秋祭りの時の活動など地域と生徒、学校が常に一体化している。	文科省
佐賀市立 城南中学校PTA	佐賀市南佐賀一丁 目 20 番 1 号	0952- 24-4331	校区内3小中学校からなるコミュニティー・スクール(城南豊夢学園)を設立し、挨拶運動、ラジオ体操、クリーン作戦等「子育ておしゃべりサロン」をスタートさせた、またボランティア活動「お花飾り隊」を積極的に行い、少々連携、小中連携等の交流を飛躍的に活発にした。	日P
佐賀市立 城西中学校PTA	佐賀市本庄町大字 本庄 1021 番地 1	0952- 24-9220	「GEM運動」により生徒保護者保護者が関わり活動を展開した、挨拶運動、青春講演会、PTC講演会などを通し生徒と保護者の会話を促進しPTA活動に活かしていった。また佐賀市PTA研究大会で実践報告を行った。	日P 九P
みやき町立 中原中学校PTA	みやき町大字蓑原 1475-番地 9	0942- 94-2038	親子ふれあいをモットーに活動し、年2回の「親子対話集会」を開きこどもの本音を聞き出し、学校と家庭のパイプの形成に大いに役に立っている。また専門部の活動も活発であり、学校新聞は県Pで表彰された。	九P
白石町立 福富中学校PTA	白石町大字福富 3499 番地	0952- 87-3531	九プロの第3分科会での提言「情報化社会とPTA」を行った。父親委員会の交通指導、あいさつ指導を始め母親委員会の親子ふれあい、激励会など活発に活動して地域と学校の「絆」を形成した。	九P
唐津市立 巖木小学校育友会	唐津市巖木町牧瀬 44 番地 1	0955- 63-2621	各種取り組み(交通教室・危険箇所点検・登下校時の安全指導、広報紙悪口、マラソン大会、サマースクール体験活動、地区別合同懇談会、公民館での通学合宿、町民体育大会参加・分科発表会参加など)を通したPTAと地域、学校の間を創った。	九P
唐津市立 久里学校育友会	唐津市久里 1820 番地	0955- 78-0012	九里小運動会・九里小フェスタ、サマーレク、消火訓練など活発なPTA活動により地域を巻き込んだ活動を行った。 子どもたちのサークル活動も活発でバザーと併せて地域、保護者、学校をつなぐ活動となっている。	九P

PTA・育友会名	所在地	電話	活動内容(特色)	表彰者
有田町立 有田小学校PTA	有田町白川2丁目7 番1号	0955- 43-2246	創立140周年記念事業の計画や実行に向けて地域と学校や教職員とのパイプを太くすることができた。 誕生給食会の実施、カレー作り、地域の特性を活かした「有田小やきもの展」の開催により物作りと学校給食更には活動を通した保護者と生徒のきずな、保護者とPTAの交流を深めた。	九P
三養基高校PTA	三養基郡みやき町 原古賀300-1	0942- 94-2345	主催事業として、9地区での地区保護者会、視察研修会、年に2回の環境美化活動、文化祭におけるバザー、料理の実践講習を含めた「食育研修会」、進路激励会としての「ぜんざい会」を実施。	文科省
佐賀商業高校 後援会	佐賀市神野東 4-12-40	0952- 30-8571	文化祭でのカレーハウス出店、体育祭での競技参加等、学校行事に積極的に参加し、学校と保護者が一体となって、創立105周年を迎えた伝統校の教育活動の推進に努めている。	全高P
唐津商業高校 教育振興会	唐津市元石町 235-2	0955- 72-4123	若桐祭の飲食バザーや12月のクラスマッチに合わせて開かれる豚汁ふるまい会は、多くの保護者が協力して行われ、生徒にも大変好評である。教育振興会総会の出席率は9割を超えている。	全高P
佐賀東高校後援会	佐賀市南佐賀 3-11-15	0952- 24-0141	学期に1度の役員会を好例とし、会長のリーダーシップのもと、学校との意思疎通を図る有効な組織として機能。	九高P
嬉野特別支援学校 PTA	嬉野市塩田町 五町田甲2877-1	0954- 66-4911	県内の特別支援学校知的障害教育校の防災に対する実態調査を行い、地域と協力することの必要性を確認。地域の高校、警察にも呼びかけ、ボランティア養成講座を開催するなど、生徒の相互理解を培い、地域の障害者理解を促進した。	九高P

## (3) 市町別PTA組織状況

(平成25年5月1日現在)

市町名	単 位 P T A 数				正 会 員 数				補助金 決算額 (千円)
	小学校	中学校	合同	計	小学校	中学校	合同	計	
佐賀市	32	15	4	51	10,783	6,234	354	17,371	291
唐津市	31	14	4	49	5,217	3,128	145	8,490	719
鳥栖市	8	4	0	12	3,634	1,803	0	5,437	270
多久市	0	0	3	3	1,039	620	0	1,659	63
伊万里市	15	7	1	23	3,272	1,645	28	4,945	40
武雄市	11	5	0	16	1,550	1,232	0	2,782	0
鹿島市	7	2	0	9	1,295	880		2,175	0
小城市	7	3	1	11	2,228	1,025	0	3,253	0
嬉野市	7	3	1	11	801	541	36	1,378	207
神埼市	6	2	1	9	1,301	750	95	2,146	246
吉野ヶ里町	2	2	0	4	832	465	0	1,297	840
基山町	2	1	0	3	892	484	0	1,376	72
上峰町	1	1	0	2	484	322	0	806	36
みやき町	4	3	0	7	1,020	588	0	1,608	0
玄海町	2	2	0	4	282	185	0	467	564
有田町	4	2	0	6	738	492	0	1,230	0
大町町	1	1	0	2	246	181	0	427	53
江北町	1	1	0	2	414	251	0	665	117
白石町	8	3	0	11	1,012	670	0	1,682	415
太良町	2	2	0	4	361	256	0	617	0
私立学校	0	6	0	6	0	1,365	0	1,365	0
合 計	151	79	15	245	37,401	23,117	658	61,176	—

### 3 市町別子ども会及びその他の少年団体組織状況

(平成24年度)

市町名	子ども会					ボーイスカウト					ガールスカウト				
	団体数	小	中	高	補助金 決算額 (千円)	団体数	小	中	高	補助金 決算額 (千円)	団体数	小	中	高	補助金 決算額 (千円)
佐賀市	448	9,692	2,663	23	1,444	3	51	28	15	92	1	1	12	0	0
唐津市	19	5,258	1,578	0	1,024	3	14	16	18	252	0	0	0	0	0
鳥栖市	56	3,740	833	2	200	1	38	6	0	30	1	7	0	1	0
多久市	77	973	534	8	50	1	3	3	4	0	0	0	0	0	0
伊万里市	159	3,178	1,410	26	135	2	7	2	0	15	0	0	0	0	0
武雄市	114	2,732	1,476	15	0	0	0	0	0	0	0	0	0	0	0
鹿島市	70	1,770	984	5	100	1	7	9	6	0	0	0	0	0	0
小城市	149	2,435	1,350	52	0	0	0	0	0	0	0	0	0	0	0
嬉野市	67	1,157	474	0	486	0	0	0	0	0	0	0	0	0	0
神埼市	95	1,636	595	21	289	0	0	0	0	0	0	0	0	0	0
吉野ヶ里町	1	1,027	49	0	356	0	0	0	0	0	0	0	0	0	0
基山町	1	765	230	0	168	1	15	12	6	0	1	5	0	0	0
上峰町	1	614	333	0	59	0	0	0	0	0	0	0	0	0	0
みやき町	57	1,273	351	0	491	0	0	0	0	0	0	0	0	0	0
玄海町	29	393	204	0	29	0	0	0	0	0	0	0	0	0	0
有田町	1	1,206	599	0	0	1	23	5	0	0	0	0	0	0	0
大町町	28	331	147	9	0	0	0	0	0	0	0	0	0	0	0
江北町	31	486	152	2	0	0	0	0	0	0	0	0	0	0	0
白石町	109	1,281	702	0	0	1	3	5	3	70	0	0	0	0	0
太良町	39	497	265	0	16	0	0	0	0	0	0	0	0	0	0
合計	1,551	40,444	14,929	163	—	14	161	86	52	—	3	13	12	1	—
		55,536					299					26			

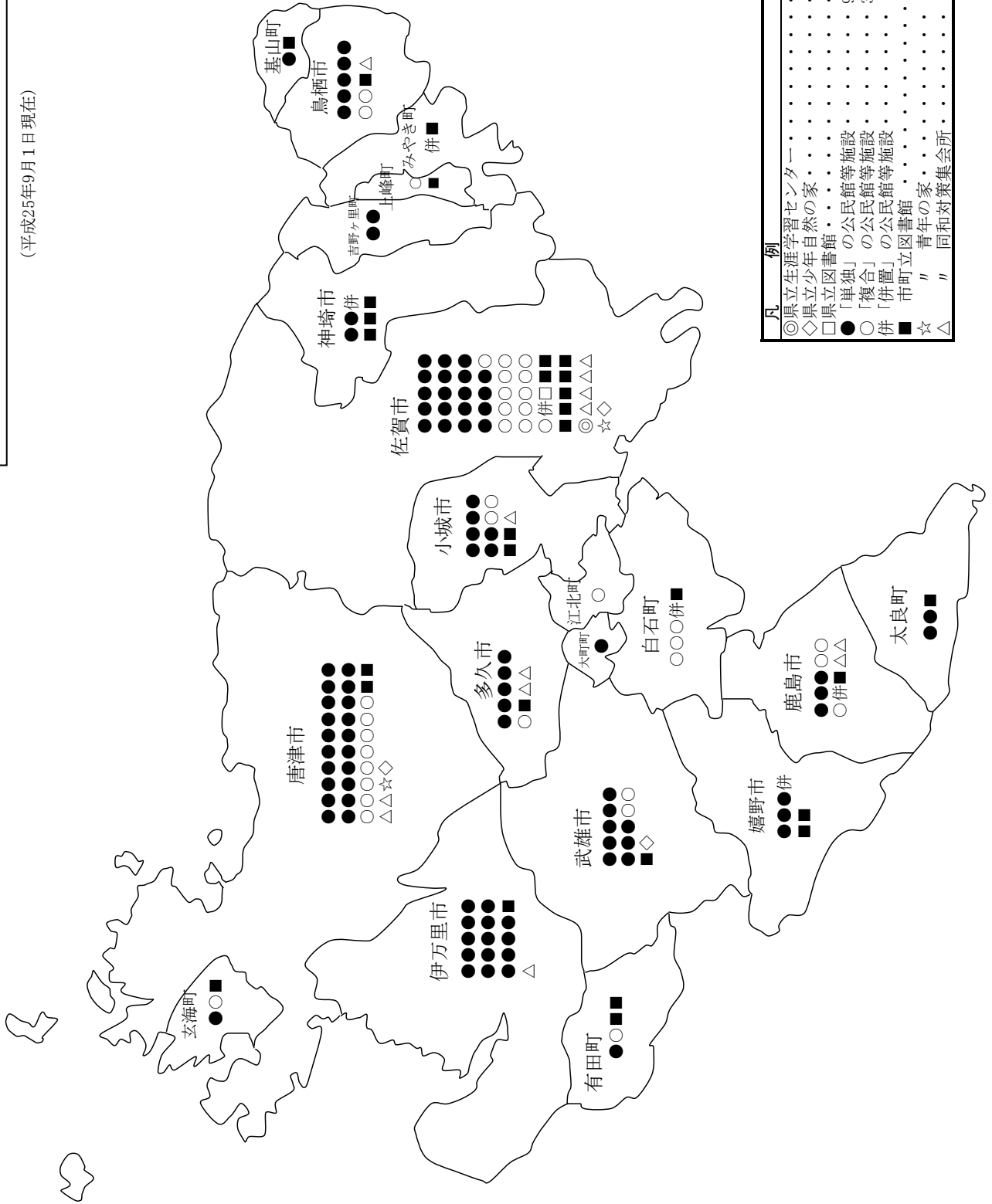
#### 4 市町地域青年団及び地域婦人会組織状況

市町名	地域青年団（平成25年5月1日現在）				地域婦人会（平成24年度）			
	団体数	成 員 数			補助金 決算額 (千円)	単位数	会員数	補助金 決算額 (千円)
		男	女	計				
佐 賀 市	3	42	13	55	129	6	1,231	736
唐 津 市	4	66	5	71	670	8	1,337	2,748
鳥 栖 市	0	0	0	0	0	2	191	300
多 久 市	0	0	0	0	0	3	373	90
伊 万 里 市	0	0	0	0	0	4	680	232
武 雄 市	1	10	2	12	30	9	2,850	720
鹿 島 市	1	4	3	7	0	0	0	0
小 城 市	0	0	0	0	0	4	367	1,300
嬉 野 市	1	6	4	10	58	2	353	331
神 埼 市	0	0	0	0	0	1	1,145	1,055
吉野ヶ里町	0	0	0	0	0	1	195	1,050
基 山 町	0	0	0	0	0	0	0	0
上 峰 町	0	0	0	0	0	0	0	0
み や き 町	0	0	0	0	0	1	115	480
玄 海 町	0	0	0	0	0	1	141	955
有 田 町	0	0	0	0	0	1	862	144
大 町 町	0	0	0	0	0	1	301	219
江 北 町	0	0	0	0	0	1	130	210
白 石 町	2	35	0	35	198	1	670	1,356
太 良 町	0	0	0	0	0	0	0	0
合 計	12	163	27	190	—	46	10,941	—



IV 佐賀県内生涯学習・社会教育施設配置図

(平成25年9月1日現在)



凡例	
◎	県立生涯学習センター
◇	県立少年自然の家
□	県立図書館
●	「単独」の公民館等施設
○	「複合」の公民館等施設
併	市町立図書館
■	青年の家
☆	同和対策集会所
△	
	1 館
	3
	1
	93
	37
	6
	29
	2
	13

平成25年度  
佐賀県の生涯学習・社会教育  
平成25年11月発行

発行責任：佐賀県文化・スポーツ部まなび課  
〒840-8570 佐賀市城内一丁目1番59号  
TEL 0952-25-7313 FAX 0952-25-7406  
調査担当：佐賀県立生涯学習センター